



Presented

# PHYSICAL THERAPY

# ANNUAL REPORT

# 2023



รายงานสรุปผลการดำเนินงานประจำปี 2566  
แผนกายภาพบำบัด  
ศูนย์การแพทย์มหิดลบำรุงรักษ์ จังหวัดนครสวรรค์

## ความมุ่งหมาย (Purpose)

ให้บริการกายภาพบำบัด ด้านการส่งเสริม ป้องกัน รักษา และฟื้นฟู อย่างมีคุณภาพตามมาตรฐานวิชาชีพ เพื่อให้ผู้รับบริการปลอดภัยและพึงพอใจ

## ขอบเขตการให้บริการ (Scope of Service)

- เปิดบริการวันจันทร์-ศุกร์ เวลา 08.00-16.00 น. เว้นวันหยุดราชการและวันหยุดนักขัตฤกษ์
- แผนกกายภาพบำบัดให้บริการด้านการส่งเสริม ป้องกัน รักษา และฟื้นฟูสุขภาพแก่ผู้รับบริการ
- ระบบกล้ามเนื้อกระดูก
  - ระบบประสาท
  - ระบบหัวใจและหลอดเลือด
  - ผู้ป่วยทางเด็กพิการทางสมอง
  - เปิดบริการพิเศษ วันเสาร์ เวลา 08.00-16.00 น.

## บุคลากร (Staff)

มีบุคลากร นักกายภาพบำบัด 2 คน นักกิจกรรมบำบัด 1 คน และผู้ช่วยเหลือคนไข้ห้องกายภาพบำบัด 2 คน ดังนี้

นักกายภาพบำบัด 2 คน

1. นายทวิศักดิ์ ปฐม
2. นางสาววิศรา บุญโสภาคย์

นักกิจกรรมบำบัด 1 คน

1. นางสาวพรทิพย์พา ปัทมะเสวี

ผู้ช่วยเหลือคนไข้ห้องนักกายภาพบำบัด 2 คน

1. นายธรรมบุญ มั่นศักดิ์
2. นายศิริโรจน์ จินดาไกร

## เครื่องมือ (Medical Device and Analyzer)

รายการเครื่องมือที่สำคัญ	จำนวน	วัตถุประสงค์ใช้งานที่สำคัญ
1.เตียงดึงหลัง-ดึงคอ พร้อมเครื่องtraction	1 เครื่อง	ใช้สำหรับรักษาผู้ป่วยทางระบบกระดูกและกล้ามเนื้อ เพื่อแก้ไขปัญหา อาการชาแขน ซาขา และลดอาการปวด

2.เครื่อง SWD	1 เครื่อง	ใช้สำหรับรักษาผู้ป่วยทางระบบกระดูกและกล้ามเนื้อ  เพื่อลดอาการปวด และคลายกล้ามเนื้อ
3.หม้อต้ม paraffin	1 เครื่อง	ใช้สำหรับรักษาผู้ป่วยทางระบบกระดูกและกล้ามเนื้อ  เพื่อลดอาการปวดข้อเล็กๆต่างเช่น ข้อมือ ข้อนิ้วมือ
4.เครื่อง tens 1	2 เครื่อง	ใช้สำหรับรักษาผู้ป่วยทางระบบกระดูกและกล้ามเนื้อ  เพื่อลดอาการปวด กระตุ้นกล้ามเนื้อ
5.เครื่อง Hydrocollator ขนาด 12 แผ่น *ได้จัดซื้อเพิ่มในปีงบประมาณ 2562 1 เครื่อง	2 เครื่อง	ใช้สำหรับรักษาผู้ป่วยทางระบบกระดูกและกล้ามเนื้อ  เพื่อลดอาการปวดกล้ามเนื้อ คลายกล้ามเนื้อ
6.เครื่อง Ultrasound +Electrical stimulation *ได้จัดซื้อเพิ่มในปีงบประมาณ 2562 1 เครื่อง	2 เครื่อง	ใช้สำหรับรักษาผู้ป่วยทางระบบกระดูกและกล้ามเนื้อ  เพื่อลดอาการปวด ลดอาการอักเสบ กระตุ้นกล้ามเนื้อ ลดบวม
7.Overhead Pulley	1 ชุด	ใช้สำหรับรักษาผู้ป่วยทางระบบกระดูกและกล้ามเนื้อ  เพื่อฝึกความแข็งแรงของกล้ามเนื้อ เพิ่มมุมมอง การเคลื่อนไหวของข้อต่อ
8.Parallel bar *ได้จัดซื้อเพิ่มในปีงบประมาณ 2562 1 ชุด	2 ชุด	ใช้สำหรับรักษาผู้ป่วยทางระบบกระดูกและกล้ามเนื้อ เพื่อใช้ฝึกเดิน ฝึกยืน และกระตุ้นการทำงานของระบบสมอง

9.บันไดฝึกเดิน	2 ชุด	ใช้สำหรับรักษาผู้ป่วย เพื่อใช้ฝึกเดินในผู้ป่วย กระดูกขาหัก และใช้ฝึกกระตุ้นการทำงานของสมอง การเดินขึ้นลงบันได
9.Dumbbells พร้อมรถเข็น และถุงทราย	1 ชุด	ใช้สำหรับรักษาผู้ป่วยทางระบบกระดูกและกล้ามเนื้อ เพื่อเพิ่มความแข็งแรงของกล้ามเนื้อ แขนขา
10.ลูกบอล ออกกำลังกาย	1 ชุด	ใช้สำหรับรักษาผู้ป่วยทางระบบกระดูกและกล้ามเนื้อเพื่อเพิ่มความแข็งแรงของกล้ามเนื้อ แขนขา ลำตัว
11.เตียงผู้ป่วย	6 เตียง	ใช้สำหรับรักษาผู้ป่วยทางระบบกระดูกและกล้ามเนื้อในกลุ่มอาการปวดต่างๆ และฝึกพลิกตะแคงตัว ลูก นั่ง ในผู้ป่วยระบบประสาท
12.กระจกเคลื่อนที่	1 บาน	ใช้สำหรับรักษาผู้ป่วยทางระบบประสาท เพื่อสะท้อนการทำงานของกล้ามเนื้อเกิดการเรียนรู้ของระบบประสาท
13.วงล้อบริหารไหล่	1 ชุด	ใช้สำหรับรักษาผู้ป่วยทางระบบกระดูกและกล้ามเนื้อเพิ่มความแข็งแรงและ เพิ่ม มุมองศาของข้อไหล่
14.เตียงฝึกยืน	1 เครื่อง	ใช้สำหรับรักษาผู้ป่วยทางระบบประสาท เพื่อกระตุ้นการลงน้ำหนักของผู้ป่วย ที่มีปัญหาอ่อนแรงขา
15.จักรยาน MOtomed	1 เครื่อง	ใช้สำหรับรักษาผู้ป่วยทางระบบประสาทเพื่อกระตุ้นการทำงานแขนขา ในผู้ป่วย
16.เครื่อง SHOCK WAVE THERAPY	1 ชุด	ใช้สำหรับรักษาผู้ป่วยทางระบบกระดูกและกล้ามเนื้อ ลดอาการปวดในกลุ่มผู้ป่วยที่มีอาการปวดเรื้อรัง

17.เครื่อง Laser therapy	1 ชุด	ใช้สำหรับรักษาผู้ป่วยทางระบบกระดูกและกล้ามเนื้อ ลดอาการปวดในกลุ่มผู้ป่วยที่มีอาการปวดเฉียบพลัน
18.เตียง suspension 2 เตียง	2 ชุด	ใช้สำหรับรักษาผู้ป่วยทางระบบประสาทเพื่อกระตุ้นการทำงานแขนขา ในผู้ป่วย
19.ลู่วิ่งวิเคราะห์การเดินและวัดแรงกดเท้า	1 เครื่อง	ใช้เพื่อประเมินและทดสอบการลงน้ำหนักในการเดินของผู้ป่วยผู้สูงอายุ
20.ชุดเครื่องออกกำลังกาย ชนิดปั๊มลม	5 เครื่อง	ใช้เพื่อส่งเสริมการออกกำลังกายในผู้สูงอายุ

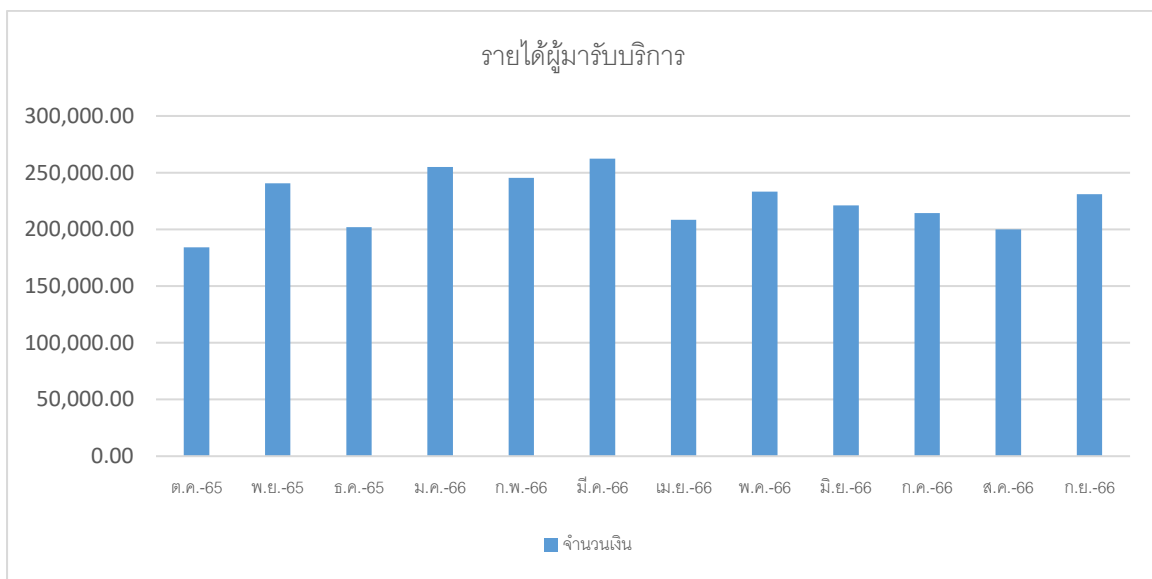
### ผลการดำเนินงาน (Outcome)

#### 1.แสดงจำนวนผู้มารับบริการ รายได้แผนกกายภาพบำบัด ปีงบประมาณ 2566

เดือน	จำนวนคนไข้ที่มา รักษา	จำนวนครั้งที่รักษา	จำนวนเงิน
ต.ค.-65	155.00	374.00	184,100.00
พ.ย.-65	185.00	462.00	240,610.00
ธ.ค.-65	153.00	363.00	202,090.00
ม.ค.-66	161.00	429.00	255,030.00
ก.พ.-66	163.00	421.00	245,470.00
มี.ค.-66	160.00	431.00	262,480.00
เม.ย.-66	149.00	336.00	208,470.00
พ.ค.-66	168.00	413.00	233,170.00

มิ.ย.-66	162.00	391.00	221,260.00
ก.ค.-66	156.00	383.00	214,290.00
ส.ค.-66	149.00	359.00	200,080.00
ก.ย.66	164.00	411.00	231,000.00
รวม	1,925.00	4,773.00	2,698,050.00

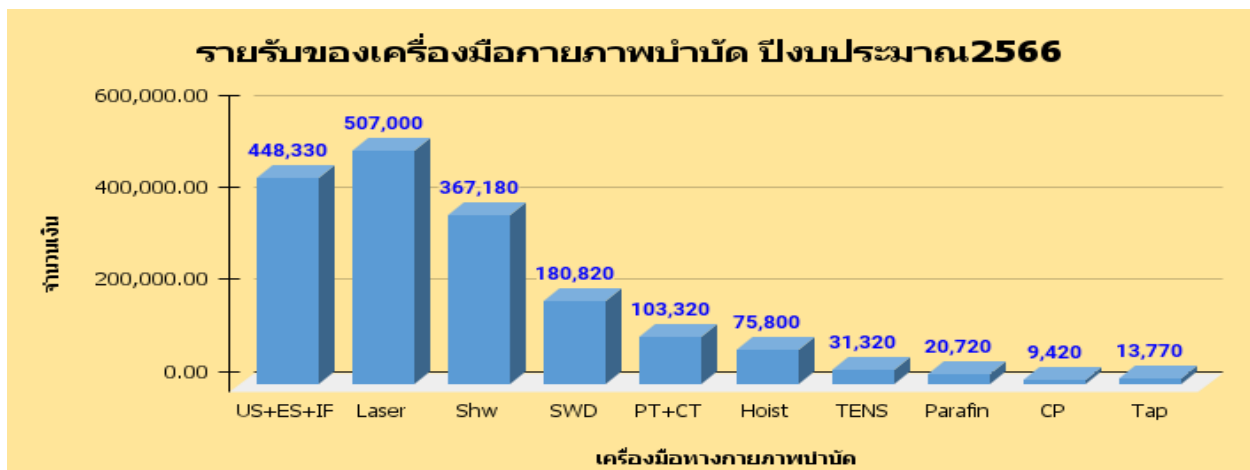
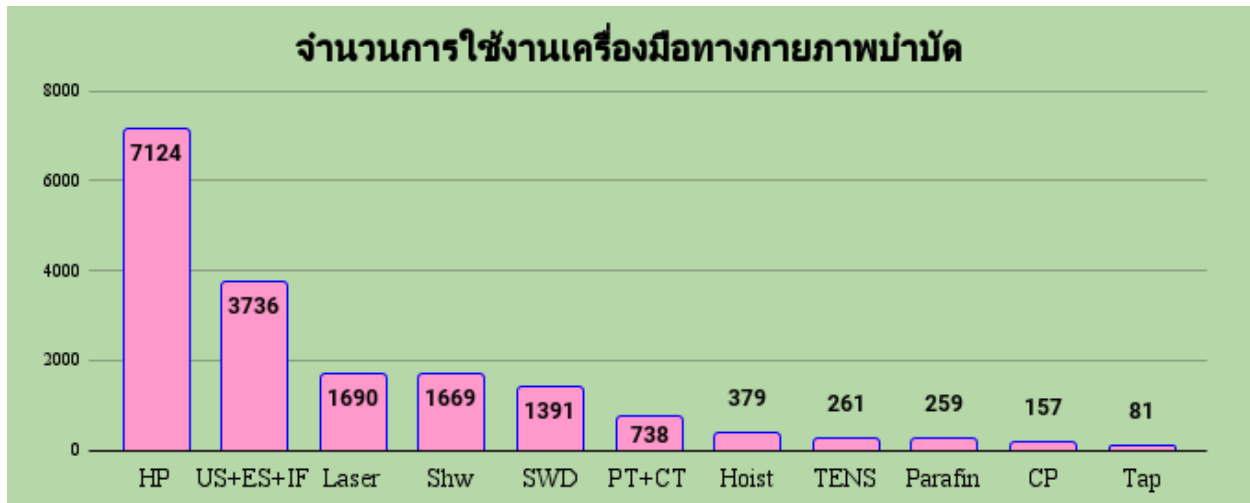
สรุปจำนวนครั้งที่ผู้ป่วยมารับบริการ ( 1 ตุลาคม 2565 – 30 กันยายน 2566 ) จำนวน 12 เดือน จำนวนผู้มารับรักษารวมทั้งสิ้น **1,925** คน คิดเป็นจำนวนครั้งคือ **4,773** ครั้ง รวมรายได้ทั้งหมด **2,698,050** บาท



2.ตารางสรุป การแบ่งกลุ่มโรคที่ใช้เครื่องมือและเทคนิครักษา แบ่งการใช้เครื่องมือที่ใช้อยู่ในการรักษาทางกายภาพบำบัด ประจำปีงบประมาณ 2566

รายการหัตถการทางกายภาพบำบัด ปีงบประมาณ2566 (ต.ค.65-ก.ย.66)				
ลำดับ	รายการหัตถการ		จำนวนการใช้ งาน	เป็นจำนวน เงิน
1	การประคบด้วยแผ่นความร้อน	HP	7124	427,440
2	การรักษาด้วยคลื่นเสียงร่วมกับการกระตุ้นด้วยไฟฟ้า	US+ES+IF	3736	448,330
3	การบำบัดด้วยเลเซอร์	Laser	1690	507,000
4	Shock Wave Therapy	Shw	1669	367,180
5	การรักษาด้วยคลื่นสั้น	SWD	1391	180,820

6	การดึงหลัง/คอตด้วยเครื่อง	PT+CT	738	103,320
7	เครื่องช่วยพยุง	Hoist	379	75,800
8	การกระตุ้นด้วยไฟฟ้า	TENS	261	31,320
9	การแช่พาราฟิน	Parafin	259	20,720
10	การประคบด้วยแผ่นความเย็น	CP	157	9,420
11	ผ้าเทปTap	Tap	81	13,770



		2563	2564	2565	2566
○					
แผนที่ 1 พัฒนาระบบการดูแลรักษาผู้ป่วยเพื่อให้เกิดความปลอดภัยสูงสุด					
1	อัตรา ผู้ป่วย burn จากการใช้แผ่นประคบร้อน	0 ราย ทุก 1 เดือน	0	0	0
2	อัตรา ผู้ป่วยได้รับอุบัติเหตุหกล้มจากการฝึกเดิน	0 ราย ทุก 1 เดือน	0	0	0

3	อัตราผู้ป่วย burn จากการใช้ เครื่องมือทางกายภาพบำบัด	0 ราย ทุก 1 เดือน	0	0	0	0	0
4	อัตราผู้ป่วยเป็นลม	0 ราย ทุก 1 เดือน	0	0	0	0	0
5	จำนวนการเกิดอุบัติเหตุ-อุบัติการณ์	0 ราย ทุก 1 เดือน	0	0	0	0	0
6	อัตราผู้ป่วยเกิดภาวะวิกฤตระหว่าง การรักษา	0 ราย ทุก 1 เดือน	0	0	0	0	0
9	อัตราเจ้าหน้าที่บาดเจ็บจากการ ทำงาน	0 ราย ทุก 1 เดือน	0	0	0	0	0
10	อัตราผู้ป่วยรอรับบริการนาน ไม่เกิน 30 นาที	จำนวนข้อ ร้องเรียน เกี่ยวกับการ รอคอยการ ให้บริการ ทุก 1 เดือน	0	0	0	0	0
11	อัตรารักษาผิดคน ผิดเครื่องมือ	100% ทุก 1 เดือน	100 %	100 %	100 %	100%	100%
12	. อัตราอันตรายต่อเจ้าหน้าที่ 15.1 อัตราไฟดูด 15.2 อัตราติดเชื้อโรคจากผู้ป่วย	0 ราย ทุก 1 เดือน	0	0	0	0	0
19	จำนวนผู้ป่วยที่มีปัญหาข้อติดในข้อ ต่อข้างเคียง	0 ราย ทุก 1 เดือน	0	0	0	0	0
แผนที่ 2 พัฒนาบุคลากรให้มีประสิทธิภาพในการทำงาน พนักงานมีความสุขและผูกพัน ต่อองค์กร							
1	ร้อยละของบุคลากรได้รับการอบรม ตามแผน	80% ทุก 2 เดือน	100%	100%	100%	100%	100%
2	อัตรานักวิชาการที่ผ่านเกณฑ์ประเมิน core competency	80% ทุก 1 ปี	100%	100%	100%	100%	100%
3	ร้อยละบุคลากรเจ็บป่วยจากการ ทำงาน	1% ทุก 1 เดือน	0%	0%	0%	0%	0%
4	ร้อยละบุคลากรที่มี BMI > 25	40%	0%	0%	0%	0%	0%



		ทุก 1 ปี	(0/1)	(0/2)	(0/4)	(0/5)	(0/5)
แผนที่ 3 พัฒนาระบบบริการโดยยึดหลักลูกค้าเป็นศูนย์กลาง เพื่อเพิ่มความพึงพอใจให้กับลูกค้าทั้งภายในและภายนอก							
N	เครื่องชี้วัด	เป้าหมาย	ปี 2562	ปี	ปี	ปี	ปี
O				2563	2564	2565	2566
1	อัตราความพึงพอใจของผู้ป่วยนอก	80%	94.40%	97.60	95.80	95.80	95.31
		ทุก 6 เดือน					
2	จำนวนข้อร้องเรียนของผู้ใช้บริการ	0 ครั้ง	0	0	0	0	0
		ทุก 1 เดือน					
แผนที่ 4 พัฒนาทรัพยากรและเทคโนโลยีสารสนเทศเพื่อสนับสนุนระบบการรักษาและบริการ							
1	อัตราเครื่องมือ/อุปกรณ์ทางการแพทย์ที่ได้รับการบำรุงรักษาตามแผนที่กำหนด	100%	100%	100%	100%	100%	100%
		ทุก 6 เดือน					

ผลการประเมินความพึงพอใจต่อการรับบริการแผนกกายภาพบำบัด ศูนย์การแพทย์มหิดลบำรุงรักษ์ จ.นครสวรรค์  
ปีงบประมาณ 2566

ประเด็นวัดความพึงพอใจ		ผลการประเมินความพึงพอใจ	
		คะแนนเต็ม 5	ร้อยละ
1	ด้านกระบวนการ ขั้นตอนการให้บริการ		
	1.1 ผู้ให้บริการแต่งกายเหมาะสม	4.84	96.00
	1.2 อุปกรณ์และเครื่องมือในการรักษาเพียงพอ	4.84	96.00
	1.3 ระยะเวลาในการให้บริการมีความเหมาะสม	4.58	89.50
	1.4 สถานที่ในการให้บริการมีความเหมาะสม	4.84	96.00
			94.35
2	ด้านการตอบสนองต่อความต้องการบริการ		
	2.1 ผู้ให้บริการสนใจรับฟังคำบอกเล่าเกี่ยวกับอาการ	4.86	96.50
	2.2 ผู้ให้บริการสื่อสารด้วยภาษาที่เข้าใจง่าย	4.84	96.00
	2.3 ผู้ให้บริการมีความพร้อมในการรักษา	4.88	97.00
	2.4 ท่านได้รับการแนะนำและรักษาตรงกับอาการที่เจ็บป่วย	4.86	96.50
	2.5 ผู้ให้บริการดูแลท่านด้วยความสภาพ อ่อนโยน	4.92	98.00
			96.80
3	ด้านคุณภาพการบริการ		
	3.1 ผู้ให้บริการมีความรู้ ความชำนาญในการรักษา	4.82	95.50
	3.2 ท่านรู้สึกปลอดภัยขณะรับบริการ	4.88	97.00
	3.3 ผู้ให้บริการระมัดระวังในภาวะแทรกซ้อนของท่าน	4.88	97.00
			96.50
	รวม	4.52	88.00
	คิดเป็นร้อยละ	96.25	95.31

ข้อเสนอแนะเพิ่มเติม

- 1.อยากให้เพิ่มอุปกรณ์และเครื่องมือในการรักษาอีก
- 2.ขอให้ศูนย์การแพทย์มหิดลจงทำต่อไปครับ
- 3.ดีงามทุกอย่างค่ะ ประทับใจในการให้บริการมากค่ะ
- 4.ให้บริการดี มีความใส่ใจต่อผู้รับบริการ
- 5.บริการคนไข้ดีมากค่ะ
- 6.บริการดีมากอยู่แล้ว ขอให้รักษาคุณภาพการบริการตลอดไป
- 7.ไม่มีข้อเสนอแนะ ทำดีอยู่แล้ว ขออนุญาตบอกต่อค่ะ
- 8.บริการและให้คำแนะนำดีมาก ๆ
- 9.อยากเพิ่มเวลาในการให้บริการ
- 10.ชมเชย เจ้าหน้าที่ ทุกท่านพูดจาสุภาพดี มีความรู้ สถานที่สะอาดมาก
- 11.ควรเพิ่มเตียงในการรักษา