

รายงานผลการดำเนินงาน
งานเทคนิคการแพทย์
ศูนย์การแพทย์มหิดลบำรุงรักษ์ จังหวัดนครสวรรค์
ปีงบประมาณ 2566



ความมุ่งหมาย (Purpose)

ให้บริการตรวจทางห้องปฏิบัติการทางการแพทย์ที่มีความถูกต้อง ทันเวลา เพื่อให้ได้งานที่มีคุณภาพ ผู้รับบริการพึงพอใจ

ขอบเขตการให้บริการ (Scope of Service)

- ☛ วันจันทร์-ศุกร์ เวลา 08.00-16.00 น.
- ☛ วันเสาร์ เวลา 08.00-16.00 น. และวันหยุดนักขัตฤกษ์ เวลา 08.00-12.00 น.
- ☛ บริการตรวจวิเคราะห์ทางเทคนิคการแพทย์ในศูนย์การแพทย์มหิดลบำรุงรักษ์ จังหวัดนครสวรรค์ สนับสนุนงานผู้ป่วยนอก ผู้ป่วยใน ศูนย์ตรวจสุขภาพ ศูนย์ไตเทียม ห้องผ่าตัด คลินิกสัตว์วันเฮลท์
- ☛ ให้บริการงานทางเทคนิคการแพทย์ 7 สาขา ได้แก่

1. งานเจาะเลือดและเก็บส่งตรวจ
2. งานโลหิตวิทยา ประกอบด้วยรายการตรวจวิเคราะห์ ดังนี้
 - CBC
 - Hematocrit
 - Malaria thin film
 - Microfilaria
 - ESR
 - VCT
 - PT
 - INR
3. งานจุลทรรศน์ศาสตร์คลินิก ประกอบด้วยรายการตรวจวิเคราะห์ ดังนี้
 - Urinalysis
 - Stool Examination
 - Occult Blood
 - Scotch Tape Technique
 - Wet Smear
 - KOH Preparation
 - T'zanck Smear
 - Body Fluid Exam
4. งานเคมีคลินิก ประกอบด้วยรายการตรวจวิเคราะห์ ดังนี้
 - FBS/Glucose
 - Glucose (POCT)
 - BUN
 - Creatinine
 - eGFR
 - Cholesterol
 - Triglyceride
 - HDL-cholesterol
 - LDL-cholesterol
 - Total Protein
 - Albumin
 - Globulin
 - AST
 - ALT
 - ALP
 - Total Bilirubin
 - Direct Bilirubin
 - Uric Acid
 - Electrolyte
5. งานภูมิคุ้มกันวิทยาคลินิก ประกอบด้วยรายการตรวจวิเคราะห์ ดังนี้

- UPT
 - HBsAb
 - Methamphetamine
 - CEA
 - HbA1c
 - RF
 - Anti-HIV
 - Anti-HCV
 - NS1 Antigen
 - AFP
 - Troponin-I
 - COVID Ag rapid test
 - HBsAg
 - VDRL/RPR
 - Dengue Antibody
 - PSA
 - Influenza A/B
6. งานจุลชีววิทยาคลินิก ประกอบด้วยรายการตรวจวิเคราะห์ ดังนี้
- Gram's stain
 - AFB stain
 - Hemoculture

7. งานธนาคารเลือด ประกอบด้วยรายการตรวจวิเคราะห์ ดังนี้

- ABO Cell Grouping
- Rh Typing

☛ บริการส่งต่อรายการตรวจวิเคราะห์ที่ยังไม่เปิดให้บริการไปยังห้องปฏิบัติการภายนอก

บุคลากร (Staff)

- | | |
|--------------------------------|----------------------------------|
| 1. นางสาวจิตรา ฉิมเชิด | ตำแหน่ง หัวหน้างานเทคนิคการแพทย์ |
| 2. นางสาวสุภาภรณ์ เสือสีบพันธ์ | ตำแหน่ง นักเทคนิคการแพทย์ |
| 3. นางสาวรัตติญากร นาคทับ | ตำแหน่ง นักเทคนิคการแพทย์ |
| 4. นางสาวจิตาภา ถนอมนิม | ตำแหน่ง พนักงานผู้ช่วยเหลือคนไข้ |

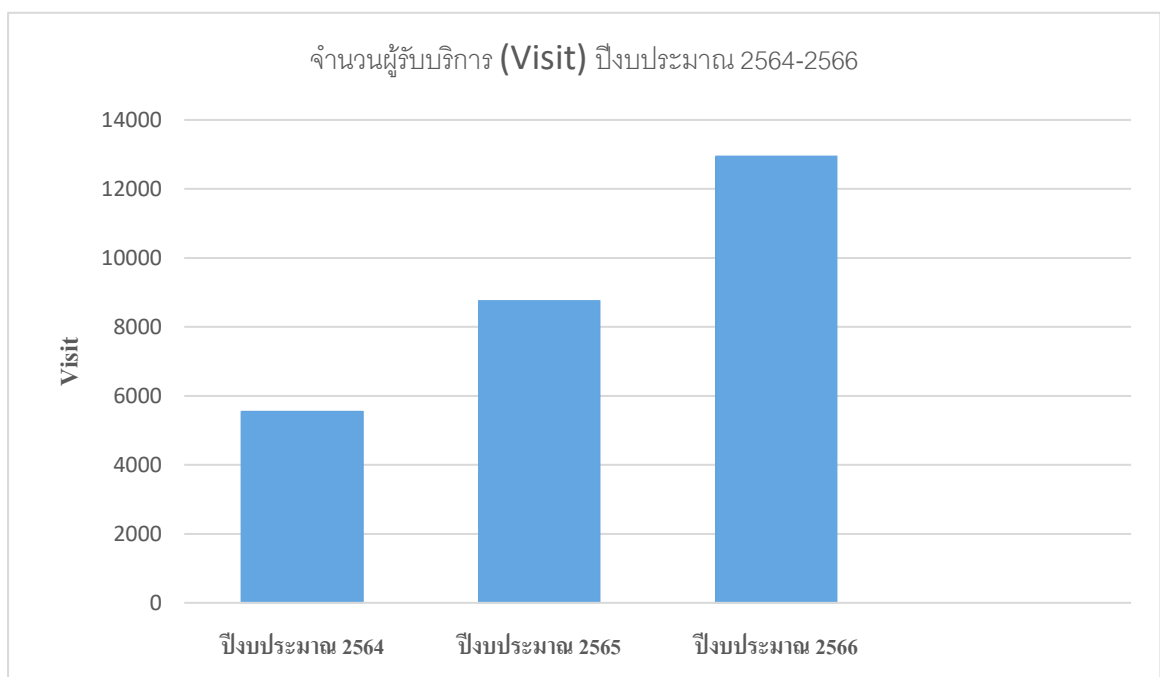
เครื่องมือ (Medical Device and Analyzer)

รายการเครื่องมือที่สำคัญ	จำนวน	วัตถุประสงค์ใช้งานที่สำคัญ
1. ตู้เย็น 2-8°C	1 ตู้	เก็บน้ำยาตรวจวิเคราะห์ ชุดทดสอบ สารควบคุมคุณภาพ สิ่งส่งตรวจรอส่ง
2. Rotator	1 เครื่อง	ใช้ในการทดสอบ VDRL(RPR) /RF
3. Hematocrit Centrifuge	1 เครื่อง	ใช้ในการทดสอบหาค่า Hematocrit การทดสอบ Microfilaria
4. Urine Centrifuge	2 เครื่อง	ใช้ปั่นปัสสาวะ
5. Centrifuge	2 เครื่อง	ใช้ปั่นแยกเลือด

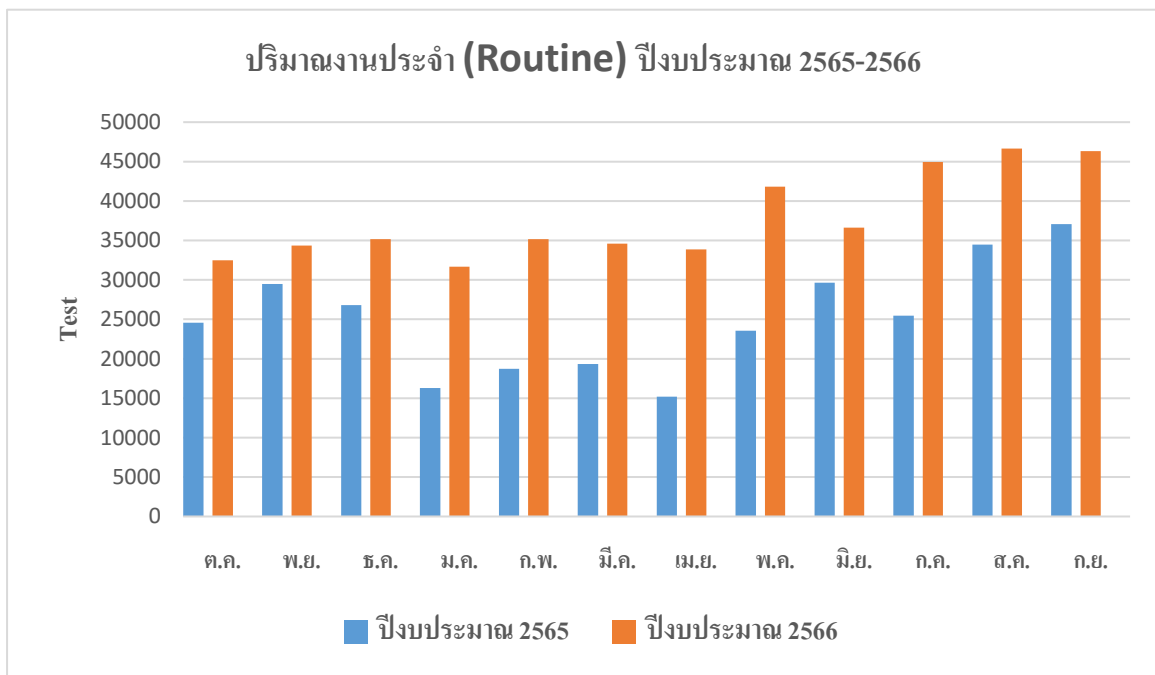
6. เครื่องตรวจวิเคราะห์อัตโนมัติทางเคมี (Vitros XT3400)	1 เครื่อง	ตรวจวิเคราะห์งานทางด้านเคมีคลินิก
8. เครื่องวิเคราะห์เคมีในปัสสาวะ (UC 3500)	1 เครื่อง	ตรวจวิเคราะห์ทางด้านสารเคมีในปัสสาวะ
10. เครื่องตรวจวิเคราะห์ตะกอนปัสสาวะ (UF 4000)	1 เครื่อง	ตรวจวิเคราะห์ตะกอนในปัสสาวะ
11. เครื่องตรวจวิเคราะห์อัตโนมัติทางโลหิตวิทยา (Pentra XLR)	1 เครื่อง	ตรวจวิเคราะห์งาน CBC/Reticulocyte count
12. กลองจุลทรรศน์	3 เครื่อง	ใช้ทดสอบงานด้าน Microscopic Examination
13. เครื่องตรวจวิเคราะห์ Electrolyte	1 เครื่อง	ตรวจวิเคราะห์ Electrolyte ในพลาสมา/ซีรัม
14. เครื่องกดนับแยกเม็ดเลือดขาว	2 เครื่อง	ใช้นับแยกเม็ดเลือดขาวทั้ง 5 ชนิดในการทำ Blood Smear
15. Vertex Mixer	1 เครื่อง	ใช้เขยาสารให้เป็นเนื้อเดียวกัน (แนวตั้ง)
16. Roller Mixer	1 เครื่อง	ใช้ผสมสารละลาย (แนวนอน)
17. Water Bath	1 เครื่อง	ใช้ทดสอบการทดสอบที่ต้องควบคุมอุณหภูมิ เช่น VCT, DCIP, Compatibility Test
18. Ultrasonic 20 L	1 เครื่อง	ใช้ล้างเครื่องมือ
19. Microautopipette	7 อัน	ใช้ดูดสารในปริมาตรต่างๆ
20. นาฬิกาจับเวลา	3 เครื่อง	ใช้จับเวลาการย้อมสี การทดสอบต่างๆที่ต้องจับเวลา
21. BSC Class II	2 ตู้	ใช้ smear เสมหะ, การทดสอบ Influenza virus
22. Fume Hood	2 ตู้	การย้อมสีและการผสม 10% formalin
21. ตู้เย็นเก็บโลหิต	1 ตู้	ใช้เก็บถุงโลหิตสำหรับจ่ายโลหิตให้กับผู้ป่วย
22. ตู้เย็น 2 ประตู	1 ตู้	ใช้เก็บสารควบคุมคุณภาพที่อยู่ในอุณหภูมิที่ติดลบ

21. ตู้กำจัดไอสารเคมี	2 ตู้	ใช้ดูดกลิ่นของสารเคมี ฝุ่นละอองและกรองอากาศ
20. ระบบ HosXP	1 ระบบ	ระบบปฏิบัติการที่รายงานผลไปยังแพทย์
21. ระบบ LIS	1 ระบบ	ระบบปฏิบัติการที่ใช้รายงานผลการตรวจวิเคราะห์
22. เครื่อง Hemoculture	1 เครื่อง	เพาะเชื้อแบคทีเรียในเลือด

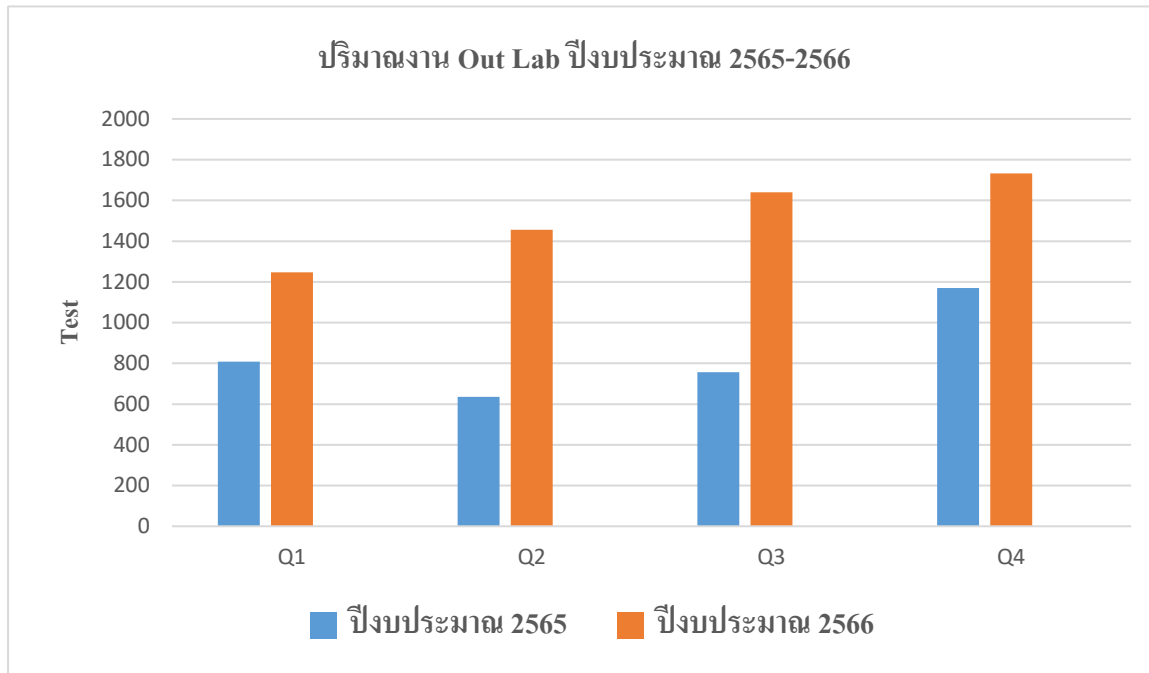
ผลการดำเนินงาน (Outcome)



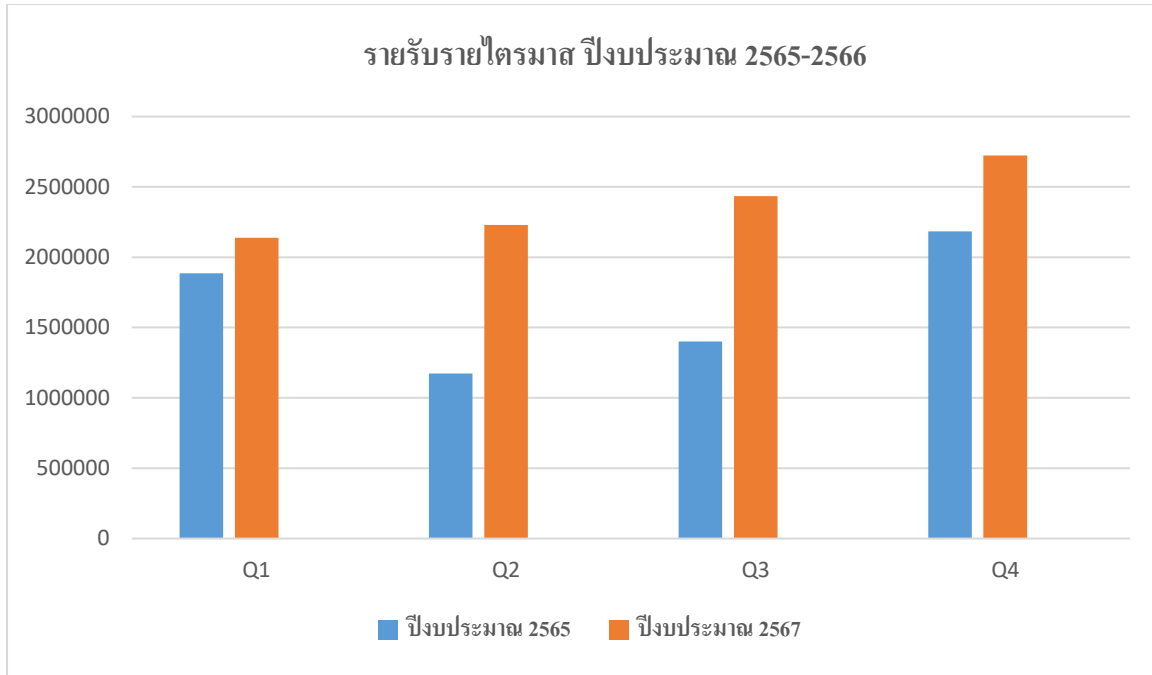
แผนภูมิที่ 1 จำนวนผู้รับบริการเป็น Visit เปรียบเทียบระหว่างปีงบประมาณ 2564-2566 จากแผนภูมิที่ 1 แสดงให้เห็นว่าจำนวน visit ปีงบประมาณ 2566 (12,943 visits) เพิ่มขึ้นจากปีงบประมาณ 2565 (8,766 visits) คิดเป็น 47%



แผนภูมิที่ 2 ปริมาณงานประจำ (Routine) ที่ตรวจวิเคราะห์เปรียบเทียบปีงบประมาณ 2565 และ 2566 จากแผนภูมิที่ 2 แสดงให้เห็นว่าปริมาณงานประจำของปีงบประมาณ 2566 มีปริมาณงานมากกว่าปี 2565 ในทุกๆเดือน และปริมาณงานประจำทั้งหมดของปีงบประมาณ 2566 (453,670 tests) เพิ่มขึ้นจากปีงบประมาณ 2565 (300,578 tests) คิดเป็น 51%



แผนภูมิที่ 3 ปริมาณงานส่งต่อ (Out Lab) ที่ตรวจวิเคราะห์เปรียบเทียบ ปีงบประมาณ 2565 และ 2566
 จากแผนภูมิที่ 3 แสดงให้เห็นว่าปริมาณงานส่งต่อของปีงบประมาณ 2566 มีปริมาณงานมากกว่าปี 2565 ในทุกไตรมาส และปริมาณส่งต่อทั้งหมดของปีงบประมาณ 2566 (6,073 tests) เพิ่มขึ้นจากปีงบประมาณ 2565 (3,371 tests) คิดเป็น 80%



แผนภูมิที่ 4 รายรับการตรวจวิเคราะห์แยกรายไตรมาส ปีงบประมาณ 2565-2566

จากแผนภูมิที่ 4 แสดงให้เห็นรายรับของปีงบประมาณ 2566 มีรายรับมากกว่าปี 2565 ในทุกไตรมาส โดยรายรับทั้งหมดของปีงบประมาณ 2566 (9,523,351 บาท) เพิ่มขึ้นจากปีงบประมาณ 2565 (6,644,912 บาท) คิดเป็น 43%