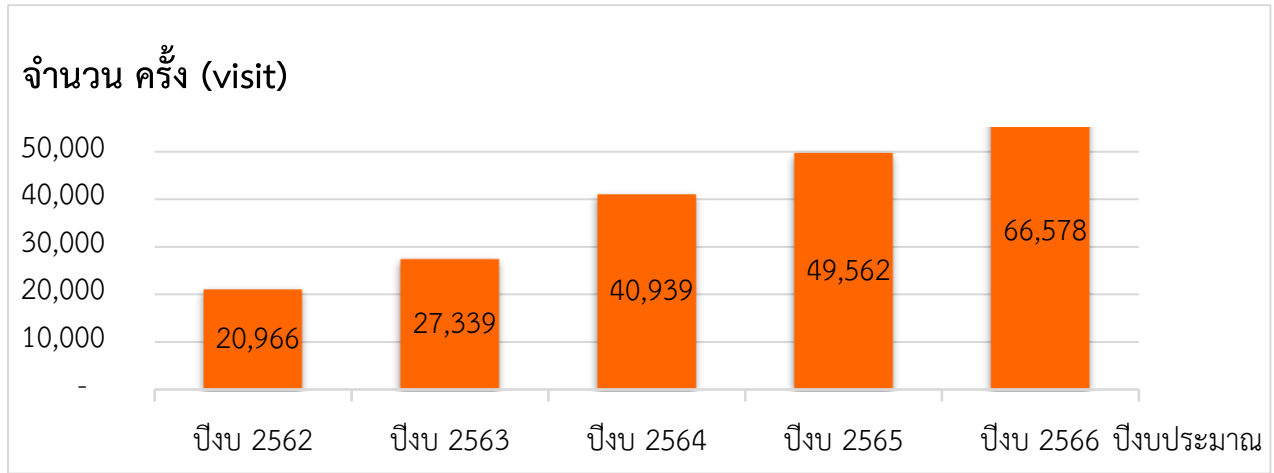


รายงานประจำปี งานเวชระเบียน ปีงบประมาณ 2566

จำนวนผู้มารับบริการทั้งหมด เปรียบเทียบระหว่างปีงบประมาณ 2562 ถึง 2566



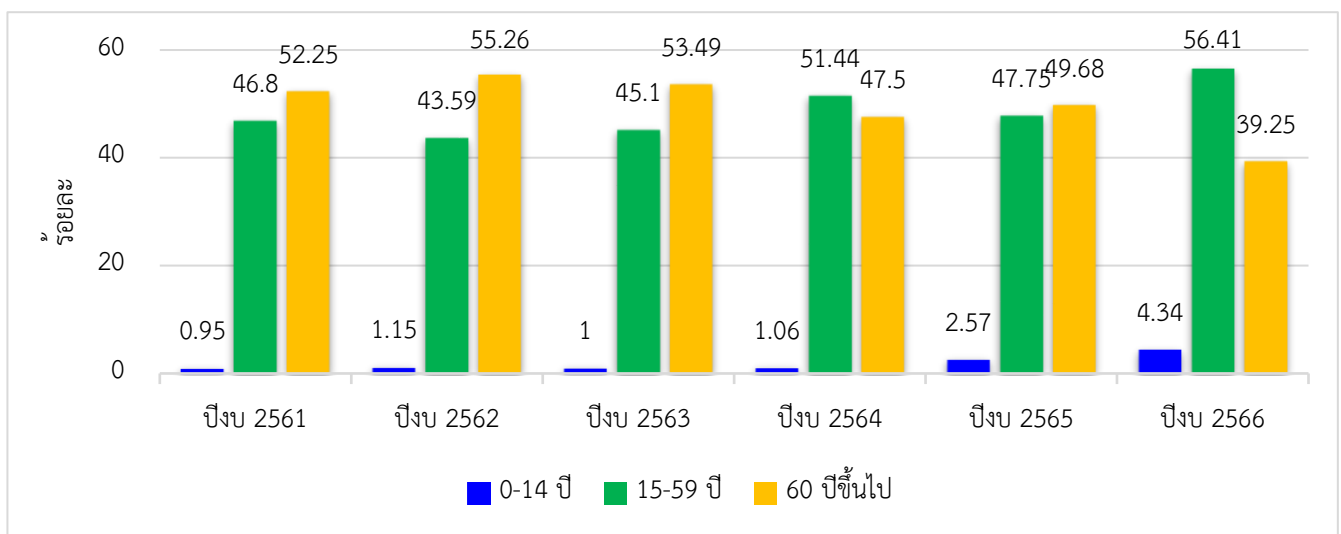
ปีงบประมาณ 2562 มีผู้มารับบริการทั้งหมด 20,966 ครั้งต่อปีงบประมาณ , ปีงบประมาณ 2563 มีผู้มารับบริการทั้งหมด 27,339 ครั้งต่อปีงบประมาณ ,

ปีงบประมาณ 2564 มีผู้มารับบริการทั้งหมด 40,939 ครั้งต่อปีงบประมาณ , ปีงบประมาณ 2565 มีผู้มารับบริการทั้งหมด 49,562 ครั้งต่อปีงบประมาณ

และ ปีงบประมาณ 2566 มีผู้มารับบริการทั้งหมด 66,578 ครั้งต่อปีงบประมาณ

แสดงให้เห็นว่าศูนย์การแพทย์หิตลบำรุงรักษ์ มีผู้มารับบริการจำนวนเพิ่มมากขึ้นทุกปี

สัดส่วนตามช่วงอายุของผู้มารับบริการ ตั้งแต่ปีงบประมาณ 2561 ถึง 2566



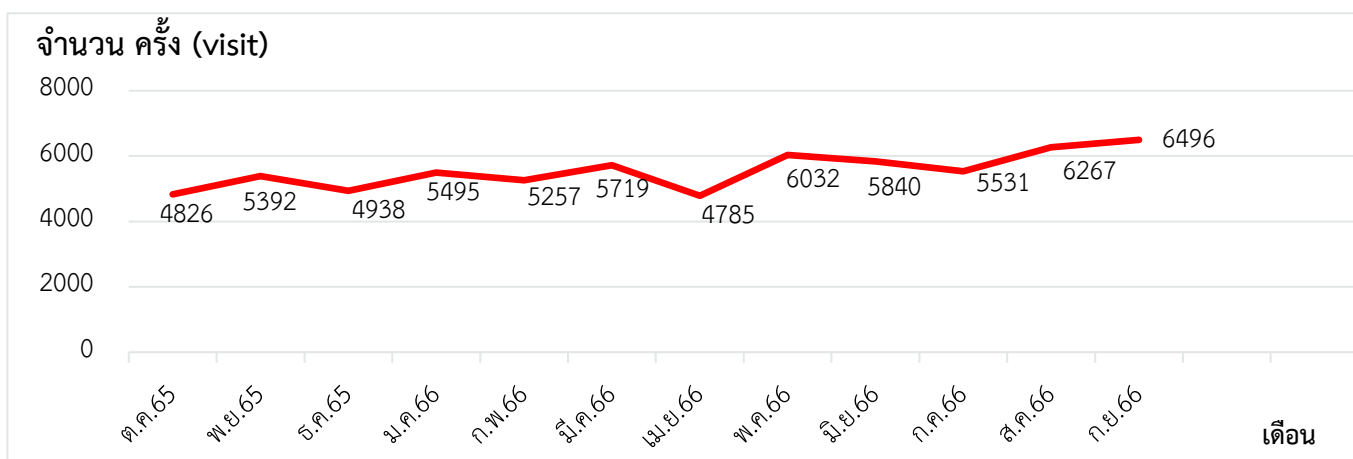
พบว่าสัดส่วนผู้รับบริการในปีงบประมาณ 2566 เป็นผู้มีอายุช่วง 15 – 59 ปี มีมากเป็นอันดับหนึ่ง ร้อยละ 56.41

รองลงมาเป็นกลุ่มช่วงอายุตั้งแต่ 60 ปีขึ้นไป ร้อยละ 39.25 และสุดท้ายคือกลุ่มช่วงอายุ 0-14 ปี ร้อยละ 4.34

ตัวชี้วัด งานเวชระเบียน ปีงบประมาณ 2566

ตัวชี้วัด	เป้าหมาย	ผลลัพธ์		
		ปีงบ 64	ปีงบ 65	ปีงบ 66
1. จำนวนการออกไปส่งตรวจผู้ป่วยผิคน	<80 ครั้ง/ปี	8 ครั้ง	11 ครั้ง	15 ครั้ง
2. อัตราความถูกต้องของการบันทึกรหัสโรคตรงตามสิทธิการรักษา	≥ 90%	99.82	99.71	99.74

จำนวนผู้มารับบริการต่อเดือน ปีงบประมาณ 2566

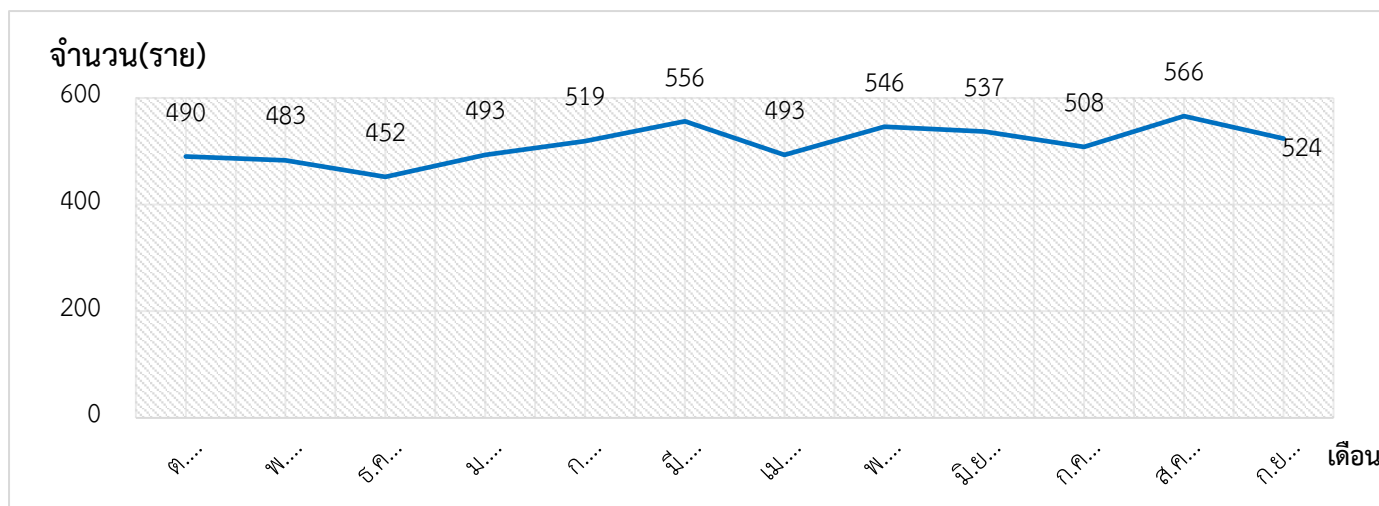


ปีงบประมาณ 2566 มีผู้มารับบริการทั้งหมด 66,578 ครั้ง (visit) เฉลี่ย 5,549 ครั้งต่อเดือน

หมายเหตุ : ผู้มารับบริการ หมายถึง ผู้มารับบริการที่ได้รับการวินิจฉัยโดยแพทย์ว่าป่วย รวมถึงผู้มารับบริการด้านส่งเสริมสุขภาพอื่นๆ

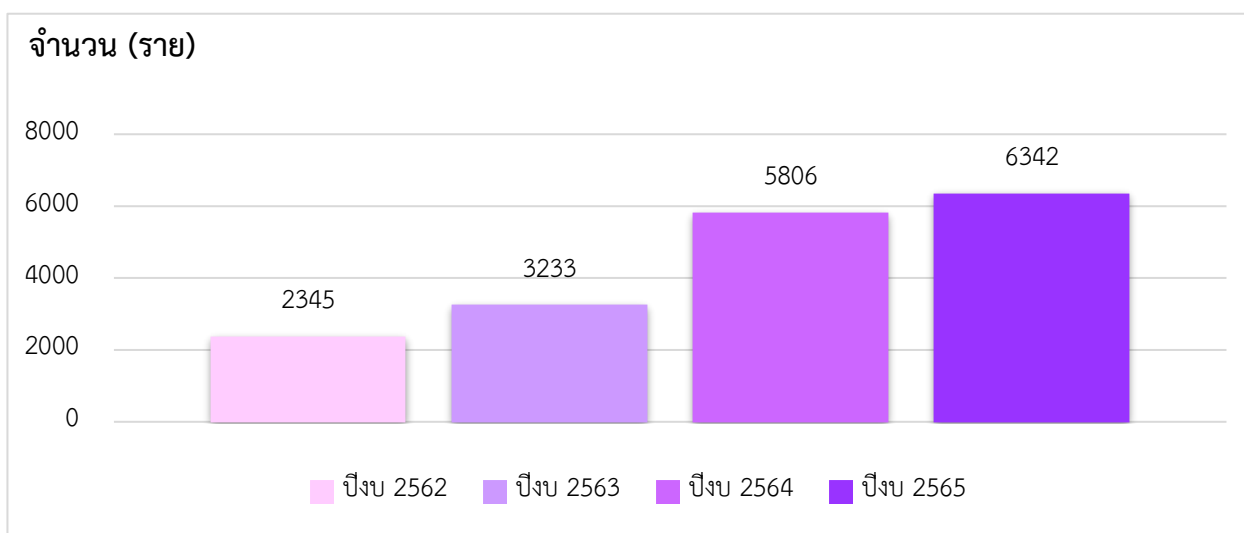
เช่น ตรวจสุขภาพประจำปี , ให้คำปรึกษา , แพทย์แผนทางเลือก , ฉีดวัคซีนโควิด-19 เป็นต้น ยกเว้น ขายสินค้า และเทคนิคการแพทย์ คำนวณจากการเปิด visit ในแต่ละวัน

จำนวนผู้ลงทะเบียนทำประวัติใหม่ ปีงบประมาณ 2566



ปีงบประมาณ 2566 มีผู้มาลงทะเบียนทำประวัติใหม่ที่ศูนย์การแพทย์ฯทั้งหมด 6,167 ราย เฉลี่ยเดือนละ 514 ราย

จำนวนผู้ลงทะเบียนทำประวัติใหม่เปรียบเทียบ ปีงบประมาณ 2562 ถึง 2566



ปีงบประมาณ 2562 มีผู้มาลงทะเบียนทำประวัติใหม่ที่ศูนย์การแพทย์ฯทั้งหมด 2,345 ราย

ปีงบประมาณ 2563 มีผู้มาลงทะเบียนทำประวัติใหม่ที่ศูนย์การแพทย์ฯทั้งหมด 3,233 ราย

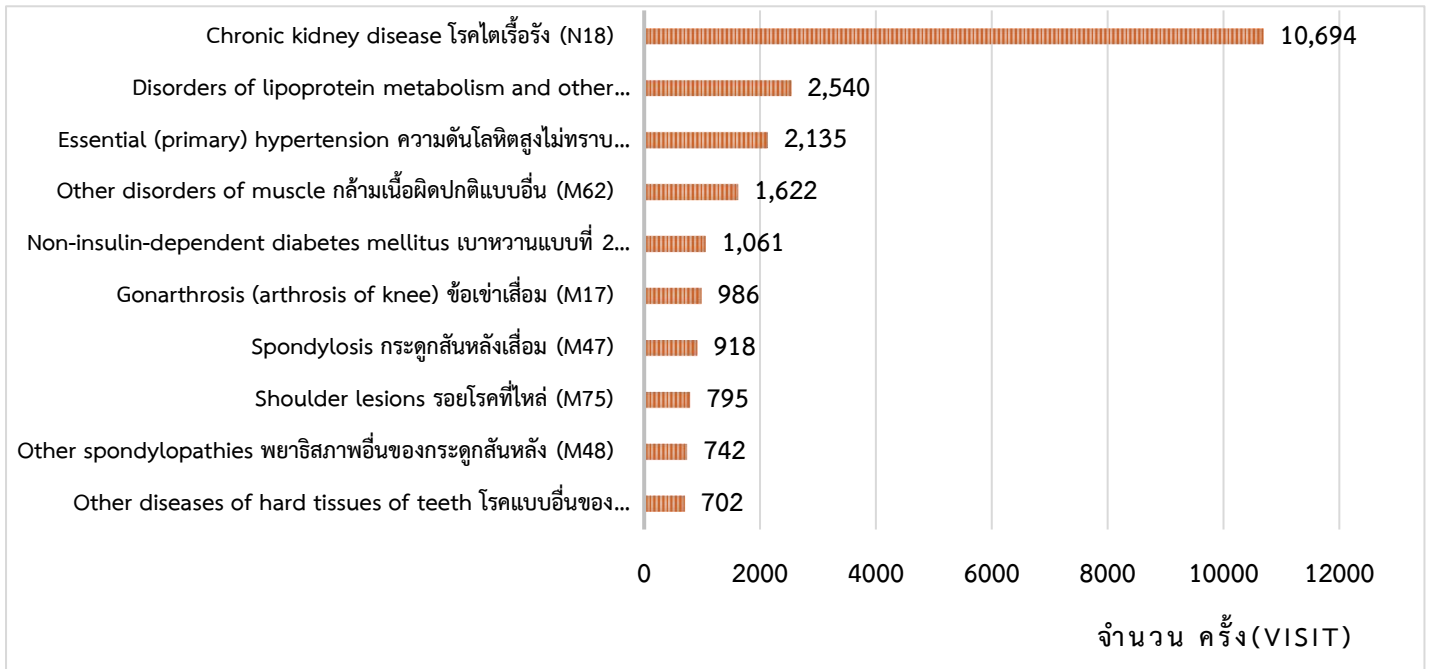
ปีงบประมาณ 2565 มีผู้มาลงทะเบียนทำประวัติใหม่ที่ศูนย์การแพทย์ฯทั้งหมด 6,342 ราย

ปีงบประมาณ 2566 มีผู้มาลงทะเบียนทำประวัติใหม่ที่ศูนย์การแพทย์ฯทั้งหมด 6,167 ราย

แสดงให้เห็นว่าศูนย์การแพทย์มหิดลบำรุงรักษ์ มีผู้มารับบริการรายใหม่จำนวนเพิ่มมากขึ้นทุกปี

10 อันดับโรคผู้ป่วยนอก ปีงบประมาณ 2566

แสดงกลุ่มโรคที่มีผู้เข้ารับบริการมากที่สุด



อันดับ	รหัสโรค	ชื่อโรค	จำนวน (ครั้ง)
1	N18	Chronic kidney disease โรคไตเรื้อรัง (N18)	10,694
2	E78	Disorders of lipoprotein metabolism and other lipidaemias ความผิดปกติของเมตาบอลิซึมของไลโปโปรตีนและภาวะไขมันในเลือดอื่น (E78)	2,540
3	I10	Essential (primary) hypertension ความดันโลหิตสูงไม่ทราบสาเหตุ (ปฐมภูมิ) (I10)	2,135
4	M62	Other disorders of muscle กล้ามเนื้อผิดปกติแบบอื่น (M62)	1,622
5	E11	Non-insulin-dependent diabetes mellitus เบาหวานแบบที่ 2 (E11)	1,061
6	M17	Gonarthrosis (arthrosis of knee) ข้อเข่าเสื่อม (M17)	986
7	M47	Spondylosis กระดูกสันหลังเสื่อม (M47)	918
8	M75	Shoulder lesions รอยโรคที่ไหล่ (M75)	795
9	M48	Other spondylopathies พยาธิสภาพอื่นของกระดูกสันหลัง (M48)	742
10	K03	Other diseases of hard tissues of teeth โรคแบบอื่นของเนื้อเยื่อแข็งของฟัน (K03)	702

โรคที่พบการเข้ารับบริการมากที่สุดอันดับหนึ่ง คือ โรคไตเรื้อรัง จำนวน 10,694 ครั้ง

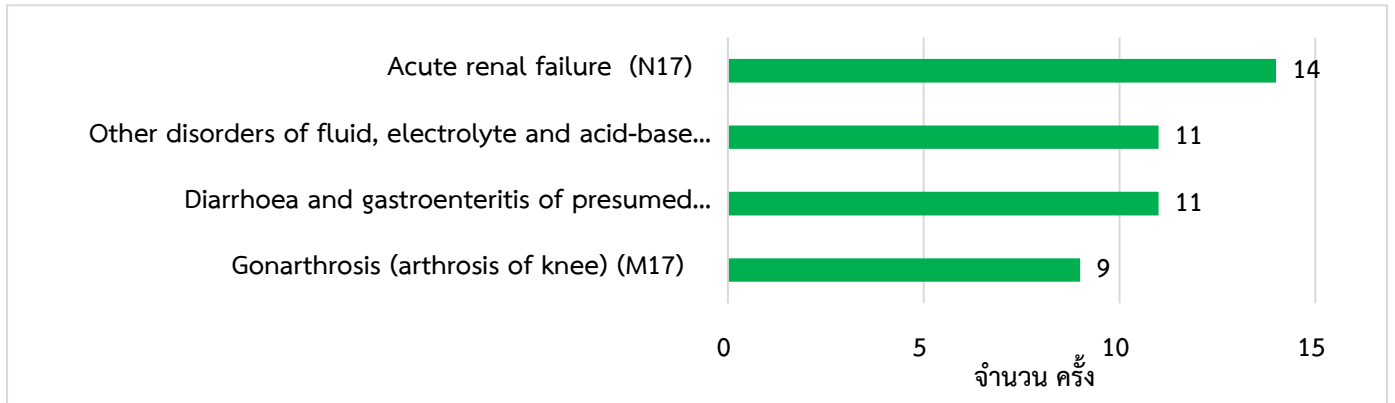
อันดับสองคือโรคความผิดปกติของเมตาบอลิซึมของไลโปโปรตีนและภาวะไขมันในเลือด จำนวน 2,540 ครั้ง

และอันดับสามคือโรคความดันโลหิตสูง จำนวน 2,135 ครั้ง ตามลำดับ

- หมายเหตุ : 1. การคำนวณ นับเป็นครั้ง ตามการวินิจฉัยหลัก (PDx)
 2. จำนวนผู้ป่วยนอกดังกล่าวนับเป็น : ครั้ง (VISIT) มีซ้ำคนในรหัสโรคเดียวกัน

อันดับโรคผู้ป่วยใน ปีงบประมาณ 2566

แสดงโรคที่พบมากที่สุด 3 อันดับ ของผู้ป่วยใน



อันดับ	รหัสโรค	ชื่อโรค	จำนวน (ครั้ง)
1	N17	Acute renal failure ไตวายเฉียบพลัน (N17)	14
2	A09	Diarrhoea and gastroenteritis of presumed infectious origin (A09) ภาวะอาหาร กับลำไส้อักเสบ และลำไส้ใหญ่อักเสบจากการติดเชื้อ และจากสาเหตุที่ไม่ระบุรายละเอียด	11
	E87	Other disorders of fluid, electrolyte and acid-base balance (E87) ภาวะความ ผิดปกติของสารน้ำ อิเล็กโทรไลต์ และสมดุลกรดต่าง	11
3	M17	Gonarthrosis (arthrosis of knee) (M17) ข้อเข่าเสื่อม	9

อันดับโรคผู้ป่วยในปีงบประมาณ 2566 พบว่า โรคที่มีผู้ป่วยมาอนรับการรักษามากที่สุดอันดับหนึ่งคือ โรคไตวายเฉียบพลัน จำนวน 14 ครั้ง

รองลงมาอันดับสองคือโรคภาวะความผิดปกติของสารน้ำ อิเล็กโทรไลต์ และสมดุลกรดต่าง และ โรคกระเพาะอาหารกับลำไส้ อักเสบ ลำไส้ใหญ่อักเสบจากการติดเชื้อ จำนวน 11 ครั้งเท่ากัน

และอันดับสามคือ โรค ข้อเข่าเสื่อม จำนวน 9 ครั้ง ตามลำดับ

- หมายเหตุ : 1. เป็นข้อมูลเฉพาะจากรหัสโรค/ความเจ็บป่วยที่ทำให้ต้องรับไว้ในโรงพยาบาล (PDx) เท่านั้น
 2. จำนวนของผู้ป่วยในดังกล่าวมีหน่วยนับเป็น : ครั้ง (มีซ้ำคนในรหัสโรคเดียวกัน)

