



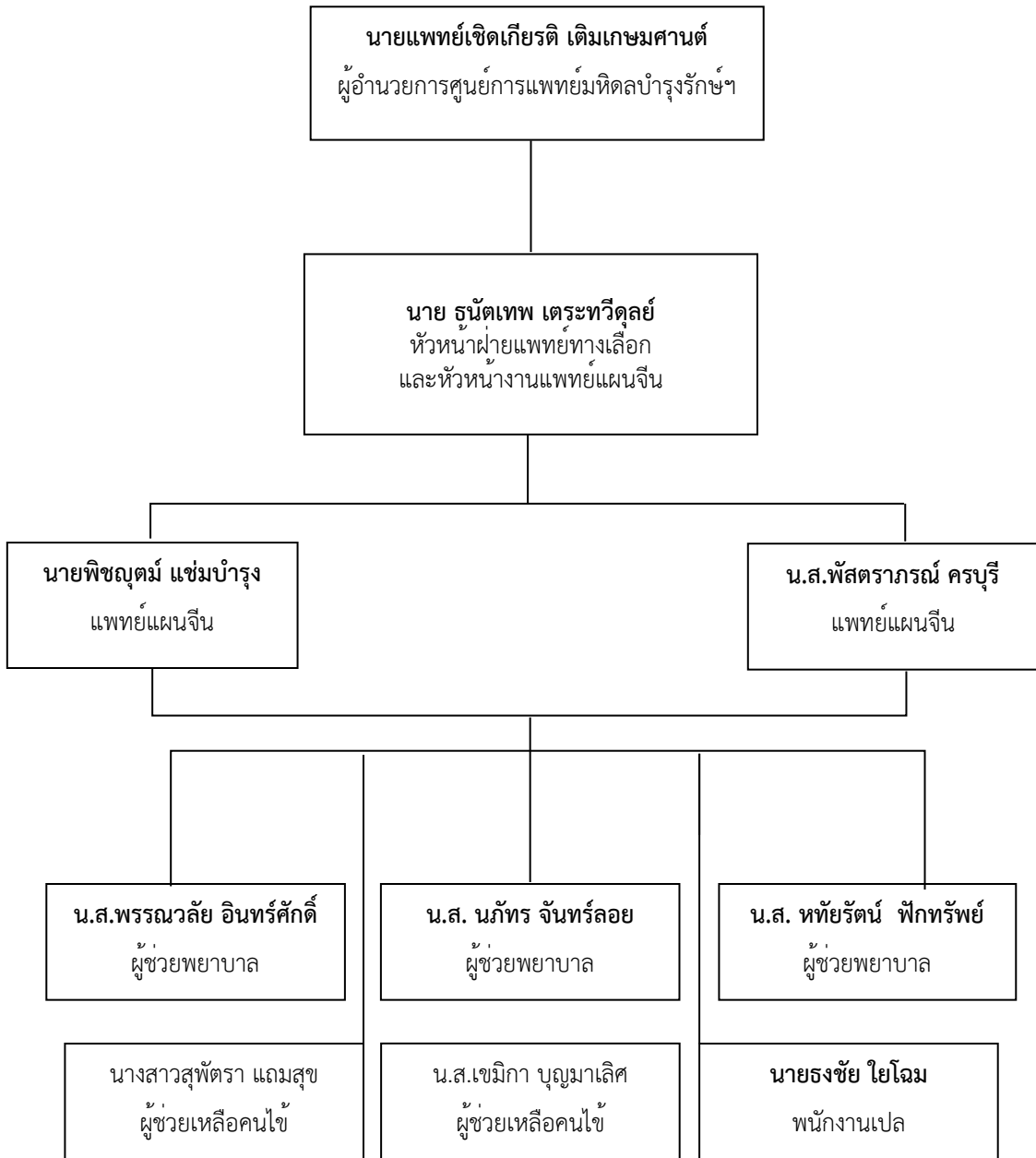
ศูนย์การแพทย์มิดลบำรุงรักษา จังหวัดนครสวรรค์
มหาวิทยาลัยมหิดล วิทยาเขตนครสวรรค์

รายงาน ผลการปฏิบัติงาน

ปีงบประมาณ 2566



โครงสร้างงานแพทย์แผนจีน



สรุปผลงานงานแพทย์แผนจีน

ปีงบประมาณ 2566

แพทย์แผนจีนเป็นส่วนหนึ่งในการให้บริการด้านสุขภาพของศูนย์การแพทย์มหิดลนครสวรรค์ เน้นตรวจรักษาอาการปวดเรื้อรังต่างๆ คนไข้ผู้สูงอายุ และกลุ่มคนไข้ฟื้นฟูสภาพร่างกายต่างๆ เช่น คนไข้อัมพฤกษ์ อัมพาต เป็นอีกทางเลือกหนึ่งที่ศูนย์การแพทย์ฯ ได้จัดให้บริการแก่ประชาชน

ในปีงบประมาณ 2566 งานแพทย์แผนจีนได้มีการเปิดให้บริการจากการให้บริการรักษาปกติ โดยในวันพุธจะเปิดให้บริการการนวดรักษาตามแบบแพทย์แผนจีนหรือนวดทุยหนา ในทุกวันพฤหัสบดีจะเปิดให้บริการคลินิกดูแลผิวหนังด้วยศาสตร์แพทย์แผนจีน ซึ่งมีผลตอบรับดีมีผู้ต่อคิวเข้ารับบริการอย่างต่อเนื่อง และสามารถเพิ่มรายได้ให้แก่งานแพทย์แผนจีน และเริ่มเปิดให้บริการแพทย์แผนจีนในวันเสาร์ซึ่งเป็นคลินิกนอกเวลาราชการ โดยเริ่มให้บริการตั้งแต่เดือนตุลาคม 2565 เป็นต้นไป

ภารกิจหลักของงานแพทย์แผนจีน

1. ให้บริการตรวจรักษา จ่ายยาสมุนไพร ให้คำแนะนำด้วยการแพทย์แผนจีนแก่ผู้สนใจ
2. เป็นแหล่งรายได้ให้กับศูนย์การแพทย์มหิดลบำรุงรักษา จังหวัดนครสวรรค์
3. เป็นแหล่งเรียนรู้ ฝึกปฏิบัติ แหล่งดูงานด้านการแพทย์แผนแพทย์จีนที่ครบทั้งการตรวจรักษาทางอายุรกรรม การฝังเข็ม การจ่ายยาสมุนไพร การนวดทุยหนา การแปรรูปสมุนไพร

ขอบเขตการให้บริการ

- ตรวจรักษาตามศาสตร์การแพทย์แผนจีน
- ฝังเข็ม กระตุ้นด้วยกระแสไฟฟ้า
- การกระตุ้นความร้อนด้วยโคมอินฟราเรด
- ยาสมุนไพรจีน
- การนวดทุยหนา
- คลินิกดูแลผิวหนัง
- ฝึกภาคปฏิบัติทางคลินิกแพทย์แผนจีน

อัตรากำลังเจ้าหน้าที่ประจำงานแพทย์แผนจีน

แพทย์แผนจีน	3	คน	
ผู้ช่วยพยาบาล	3	คน	
ผู้ช่วยเหลือคนไข้	2	คน	
พนักงานแปล	1	คน	(ร่วมกัน แพทย์ทางเลือก)

รายการอุปกรณ์ทางการแพทย์

เครื่องกระตุ้นไฟฟ้า	17	เครื่อง
คอมอินพราเลส	8	เครื่อง
รถเข็นพร้อมอุปกรณ์ครบถ้วน	3	ชุด
เตียงฝังเข็ม	17	ตัว
รถเข็น	6	คัน
เตียงอบสมุนไพร	1	เครื่อง
เครื่องแช่เท้า	1	เครื่อง

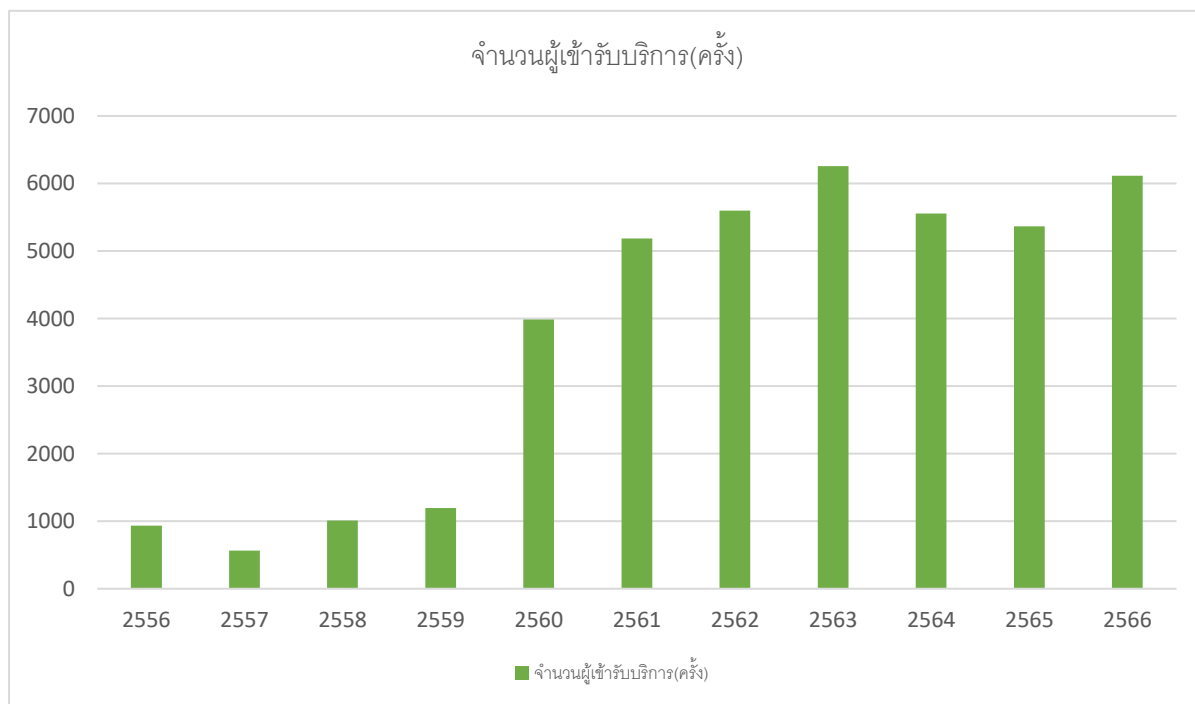
ตัวชี้วัดของผลการดำเนินงาน

รายได้ในงานแพทย์แผนจีนเพิ่มขึ้นไม่น้อยกว่า	ร้อยละ 10
ผู้เข้ารับบริการมีความพึงพอใจไม่น้อยกว่า	ร้อยละ 85
อุบัติการณ์ในงานแพทย์แผนจีน น้อยกว่า	ร้อยละ 1

ผลการปฏิบัติงาน

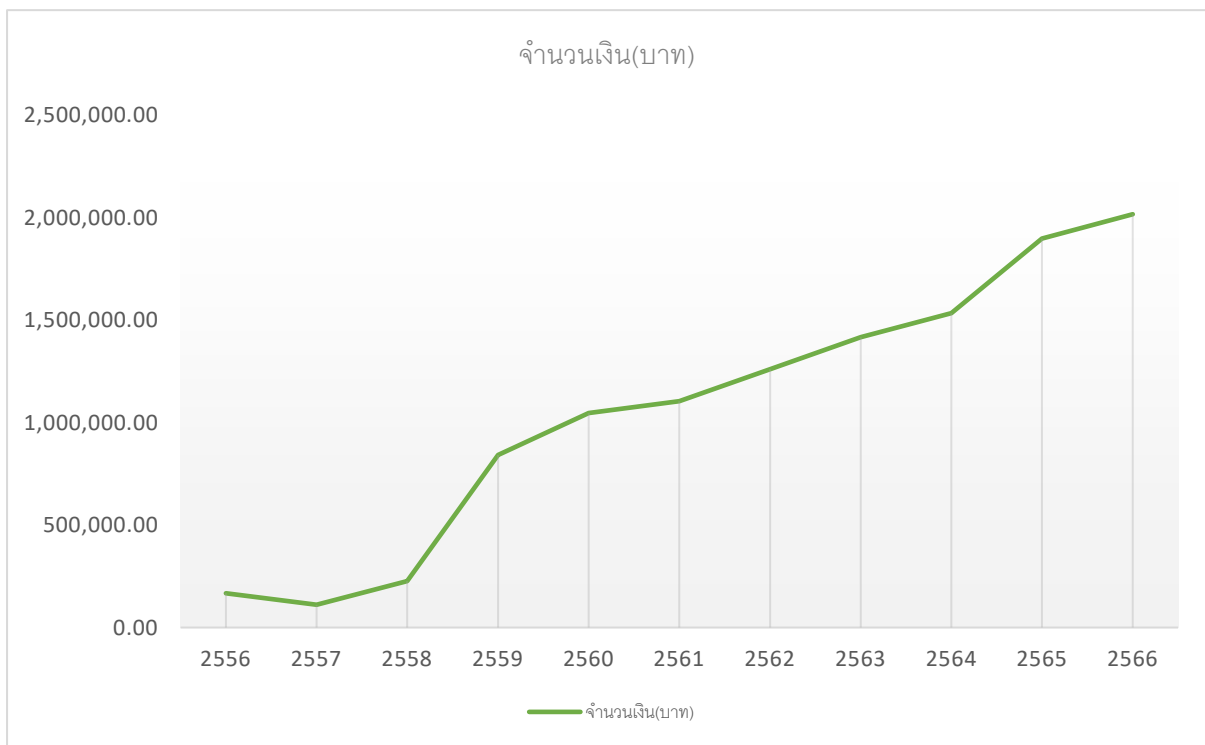
1.จำนวนผู้เข้ารับบริการ

ปีงบประมาณ	จำนวนผู้เข้ารับบริการ(ครั้ง)	คนไข้อย่างใหม่(คน)
2556	935	-
2557	564	-
2558	1,009	290
2559	1,193	324
2560	3,988	567
2561	5,185	654
2562	5,599	464
2563	6,259	438
2564	5,554	393
2565	5,367	271
2566	6,116	219



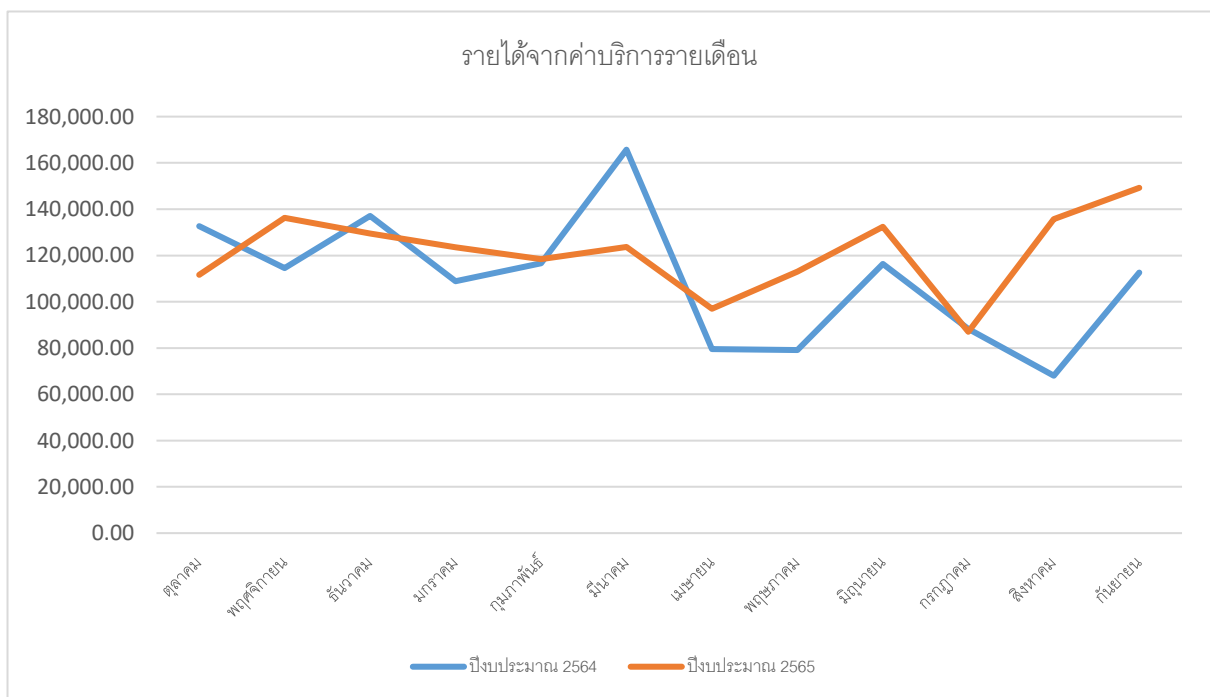
2.รายได้รวม

ปีงบประมาณ	จำนวนเงิน(บาท)	เพิ่มขึ้น(บาท)	คิดเป็น(ร้อยละ)
2556	167,400.00	-	-
2557	111,200.00	-56,200.00	-33.57
2558	226,260.00	115,060.00	103.96
2559	842,350.00	616,090.00	272.29
2560	1,047,409.00	205,059.00	24.34
2561	1,104,830.00	57,421.00	5.47
2562	1,260,109.95	155,279.95	14.05
2563	1,417,003.31	156,891.36	12.45
2564	1,533,610.00	116,607.00	8.22
2565	1,898,030.16	364,420.16	23.76
2566	2,016,975.15	118,944.99	6.16



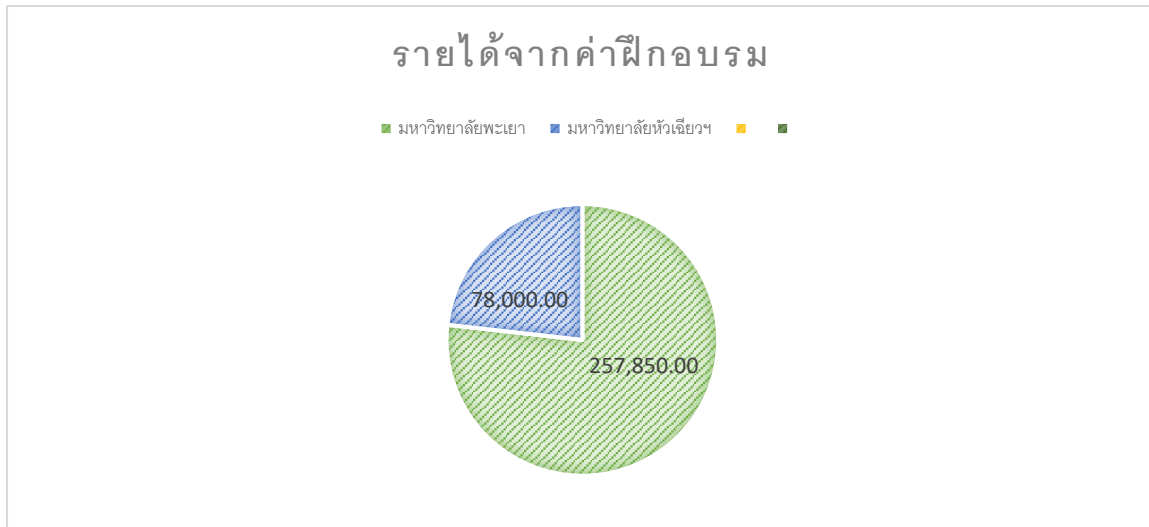
3. รายได้จากค่าบริการรายเดือน เปรียบเทียบปีงบประมาณ 2566

เดือน	ปีงบประมาณ 2565	ปีงบประมาณ 2566
ตุลาคม	111,597.08	129,854.30
พฤศจิกายน	136,301.06	167,705.50
ธันวาคม	129,459.60	132,357.80
มกราคม	123,541.59	150,332.50
กุมภาพันธ์	118,373.23	139,150.00
มีนาคม	123,660.92	156,440.00
เมษายน	96,952.01	120,385.00
พฤษภาคม	113,046.01	148,334.10
มิถุนายน	132,355.29	147,499.86
กรกฎาคม	87,003.58	139,466.45
สิงหาคม	135,636.70	133,299.64
กันยายน	149,220.49	116,300.00
รวม	1,444,647.00	1,681,125.15



4. รายได้จากค่าฝึกอบรม

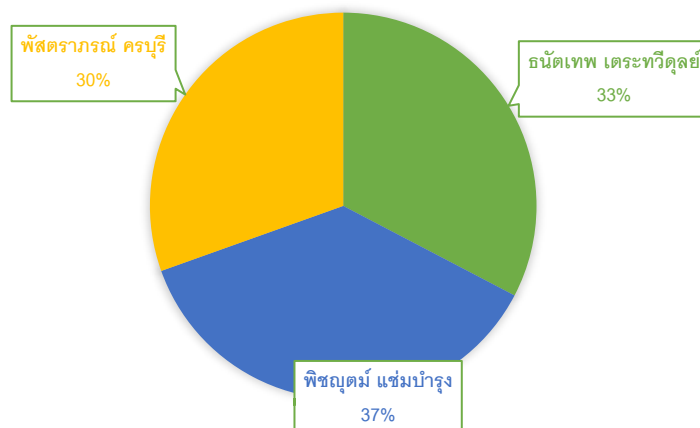
ลำดับ	สถาบัน	รายได้
1	มหาวิทยาลัยพะเยา	257,850.00
2	มหาวิทยาลัยหัวเฉียวฯ	78,000.00
รวม		335,850.00



5. รายได้ตามแพทย์

ผู้ตรวจ	จำนวน (ครั้ง)	รายการหักลดการ						รวม
		ฝังเข็ม	คลินิกพฤษภาคม	คลินิกหน้า	ค่าตรวจนอกเวลา	ยา	อื่นๆ	
ธনীเทพ เตระหวีตุลย์	2,000	433,210	42,350	23,750	7,200	15,489	91,445	549,114.35
พิชญุตม์ แซ่มบำรุง	2,421	481,520			6,300	4,732	88,242	619,944.50
พัสดราภรณ์ ครบุรี	1,695	369,760			5,650	16,106	95,400	512,066.30
รวม	6,116	1,284,490	42,350	23,750	19,150	35,547	275,057	1,681,125.15

รายได้ตามแพทย์



6.ภาพรวมรายรับ-รายจ่าย

รายการ	รายจ่าย	รายรับ
ค่ารักษาจากการบริการ		1,681,125.15
ค่าฝึกอบรมปฏิบัติจากนักศึกษาแพทย์แผนจีน		335,850.00
โครงการจัดซื้อเวชภัณฑ์ และของใช้สิ้นเปลืองต่างๆ	-184,234.00	
ค่าซ่อมบำรุงเครื่องมือ	0.00	
ค่าตอบแทนอาจารย์ประจำแหล่งฝึก	-95,000.00	
จัดซื้อครุภัณฑ์ใหม่	0.00	
รวม	-262,937.00	2,016,975.15
รายได้รวมสุทธิหลังหักค่าใช้จ่าย		1,754,038.15 บาท

7.ปริมาณการใช้เข็ม

ขนาดเข็ม	จำนวน
ขนาด 13 mm	39+25 กลอง
ขนาด 25 mm	70+5 กลอง
ขนาด 40 mm	636 กลอง
ขนาด 75 mm	25 กลอง
ยอดรวม	800 กลอง

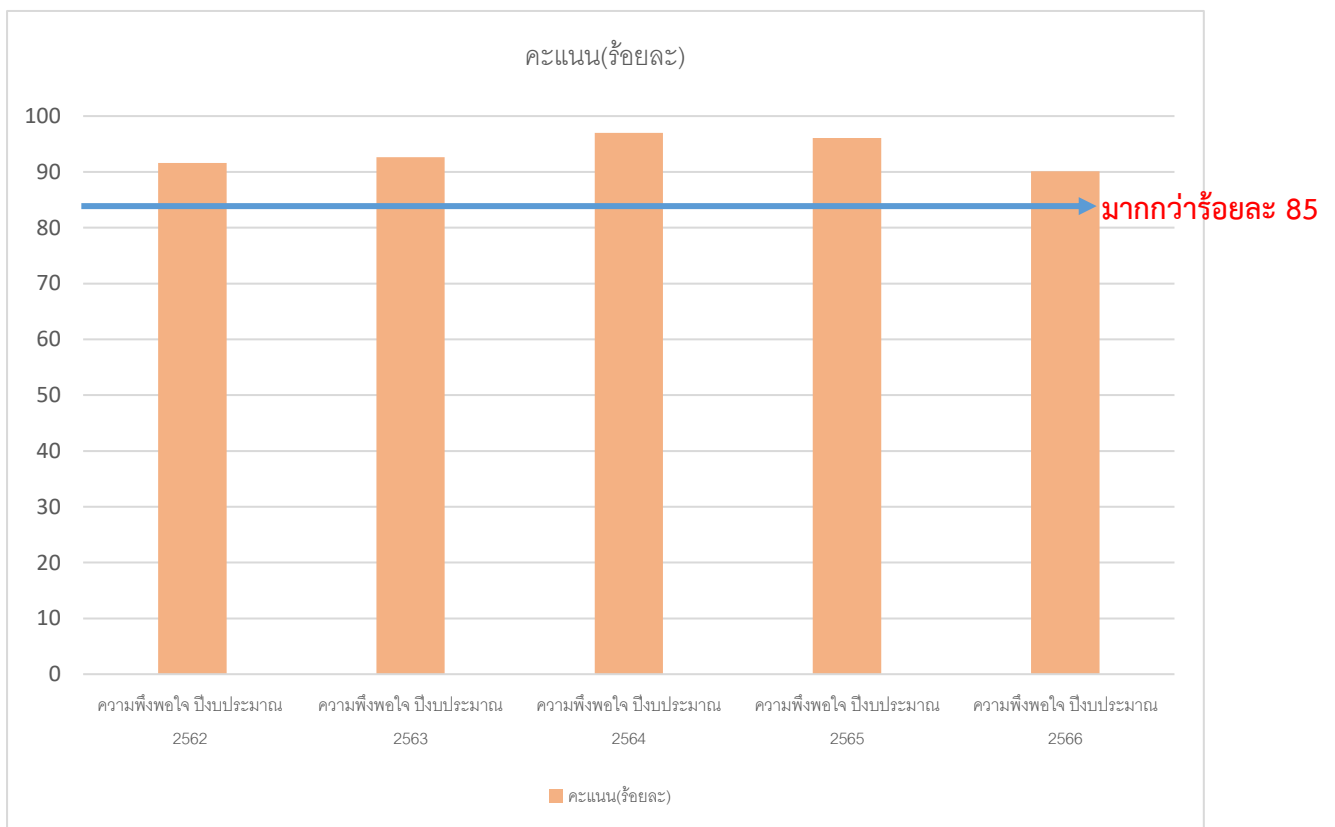
8. งานที่เพิ่มเติม และพัฒนา

- คลินิกนอกเวลาราชการวันเสาร์

9.ความพึงพอใจ-ไม่พึงพอใจต่อการให้บริการแผนกแพทย์แผนจีน

จากการสำรวจผู้รับเข้าบริการจำนวน 100 ราย มีผลการประเมินดังตารางแสดงผลต่อไปนี้

ความพึงพอใจ ปีงบประมาณ 2562	ร้อยละ 91.60
ความพึงพอใจ ปีงบประมาณ 2563	ร้อยละ 92.61
ความพึงพอใจ ปีงบประมาณ 2564	ร้อยละ 96.98
ความพึงพอใจ ปีงบประมาณ 2564	ร้อยละ 96.98
ความพึงพอใจ ปีงบประมาณ 2565	ร้อยละ 96.05
ความพึงพอใจ ปีงบประมาณ 2566	ร้อยละ 90.60



10.ความพึงพอใจต่อการฝึกอบรมปฏิบัติทางคลินิกแพทย์แผนจีน ในปีงบประมาณ 2566

โดยมีการแจกแบบสอบถามคิดเป็นร้อยละ 100 ของนักศึกษา แบ่งสอบถาม 3 ด้าน ได้แก่ ความพึงพอใจต่อแหล่งฝึก ความเหมาะสมของอาจารย์ประจำแหล่งฝึก และความสะดวกสบายของห้องพัก

มหาวิทยาลัยหัวเฉียวฯ	ความพึงพอใจในภาพรวมอยู่ในระดับ	ดีมาก
มหาวิทยาลัยพะเยา	ความพึงพอใจในภาพรวมอยู่ในระดับ	ดีมาก

11.สรุปสถิติเหตุการณ์ประจำวันแผนกแผนจีนประจำปีงบประมาณ 2566

จำนวนครั้งที่เกิด	เหตุการณ์	วิเคราะห์	แนวทางการป้องกัน/แก้ไข
1 ครั้ง	- ถอนเข็มไม่หมด	- เกิดขณะมีเจ้าหน้าที่ลา ทำให้ดูแลได้ไม่ทั่วถึง - ขาดการบันทึกจำนวนเข็มและนับจำนวนเข็มให้ครบก่อนคนไข้จะทำหัตถการเสร็จ	- มีการตรวจสอบจำนวนเข็มให้ครบก่อนที่จะให้คนไข้ไป - มีการบันทึกจำนวนเข็มทุกครั้งหลังฝังเข็มเสร็จ
1 ครั้ง	- คนไข้เกิดตุ่มพอง	- วางโคมรอนไกลผิวหนังบริเวณนั้นมากเกินไป	- ระมัดระวังมากขึ้น ระยะห่างไม่น้อยจนเกินไป - ทำการทบทวนการทำงานเป็นประจำอย่างสม่ำเสมอ

12.ข้อเสนอแนะ

1. เปิดบริการคลินิกดูแลผิวหนัง และบริการนวดทุยหนาเพิ่มขึ้นหลายๆวัน
2. กล้องวงจรปิดในอาคาร และนอกอาคารเพื่อความปลอดภัย
3. ที่จอดรถไม่เพียงพอ
4. ระยะเวลารอคิวเข้ารับการรักษาเป็นเวลานานมาก
