

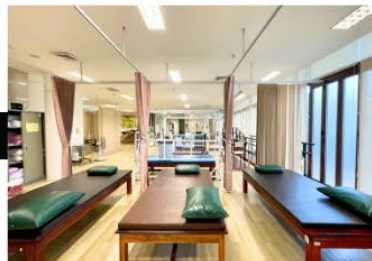


Presented

# PHYSICAL THERAPY

# ANNUAL REPORT

# 2025



รายงานสรุปผลการดำเนินงานประจำปี 2568  
แผนกายภาพบำบัด  
ศูนย์การแพทย์มหิดลบำรุงรักษ์ จังหวัดนครสวรรค์

## ความมุ่งหมาย (Purpose)

### หน้าที่ เป้าหมาย

ให้บริการกายภาพบำบัด ด้านการส่งเสริม ป้องกัน รักษา และฟื้นฟู อย่างมีคุณภาพตามมาตรฐานวิชาชีพ เพื่อให้ผู้รับบริการปลอดภัยและพึงพอใจ

### ขอบเขตการให้บริการ (Scope of Service)

- เปิดบริการวันจันทร์-ศุกร์ เวลา 08.00-16.00 น. เว้นวันหยุดราชการและวันหยุดนักขัตฤกษ์
- แผนกกายภาพบำบัดให้บริการด้านการส่งเสริม ป้องกัน รักษา และฟื้นฟูสุขภาพแก่ผู้รับบริการ
- ระบบกล้ามเนื้อกระดูก
  - ระบบประสาท
  - ระบบหัวใจและหลอดเลือด
  - ผู้ป่วยทางเด็กพิการทางสมอง
  - เปิดบริการพิเศษ วันเสาร์ เวลา 08.00-16.00 น.

### บุคลากร (Staff)

มีบุคลากร นักกายภาพบำบัด 4 คน นักกิจกรรมบำบัด 1 คน และผู้ช่วยเหลือคนไข้ห้องกายภาพบำบัด 3 คน ดังนี้

นักกายภาพบำบัด 4 คน

1. นายทวีศักดิ์ ปฐม
2. นางสาววิศรา บุญโสภาคย์
3. นางสาวพชรา พุ่มดั่ง
4. นางสาวศุภศิริ สงวนสัจ

นักกิจกรรมบำบัด 1 คน

1. นางสาวพรทิพย์พา ปัทมะเสวี

พนักงานธุรการแผนกกายภาพบำบัด 1 คน

1. นายธรรมบุญ มั่นศักดิ์

ผู้ช่วยเหลือคนไข้ห้องนักกายภาพบำบัด 3 คน

1. นายศิริโรจน์ จินดาไกร
2. นายณภัทรชนก คงนิยม
3. นางสาวศิริยากร รอดประเสริฐ

## ผู้รับผลงานและความต้องการที่สำคัญ

ผู้รับผลงาน	ความต้องการที่สำคัญ
ผู้ป่วย	- หลีกเลี่ยงอาการป่วยที่เป็น - ได้รับการรักษาที่ปลอดภัย ไม่มีภาวะแทรกซ้อนจากการรักษา - สามารถเคลื่อนไหวร่างกายได้อย่างมีประสิทธิภาพ สามารถกลับไปใช้ชีวิตประจำวันได้อย่างปกติ - ได้รับคำอธิบายและคำแนะนำการดูแลสุขภาพจากนักกายภาพบำบัดได้อย่างมีประสิทธิภาพ ถูกต้องและเหมาะสม - เจ้าหน้าที่ให้บริการด้วยความสุภาพ พุดจาไพเราะ ดูแลอย่างเสมอภาค
ญาติ	- ได้รับความรู้และความเข้าใจในการดูแลผู้ป่วยได้อย่างถูกต้อง - ได้รับความสะดวกรวดเร็วในการบริการ
แพทย์	- แพทย์สามารถส่งต่อผู้ป่วยที่ถูกต้องและเหมาะสมในการรักษาทางกายภาพบำบัด - ต้องการให้ผู้ป่วยได้รับการดูแลรักษาตามแผนที่วางไว้ และมีอาการดีขึ้น
พยาบาล	- มีการประสานงานอย่างถูกต้อง มีประสิทธิภาพและเป็นมิตร
งานบริหาร การเงิน	- ส่งเอกสารการเงินถูกต้อง ครบถ้วน ทันเวลา - แยกสิทธิการรักษาพยาบาลของผู้ป่วยได้ถูกต้อง
สถานดูแลผู้สูงอายุ	- ได้รับการสื่อสารที่ถูกต้องในการรับและส่งต่อผู้ป่วย
ห้องฉุกเฉิน	- มีการจัดระบบส่งต่อผู้ป่วยที่เกิดภาวะฉุกเฉิน ได้อย่างรวดเร็วและเหมาะสม

## ประเด็นคุณภาพที่สำคัญ

1. การให้บริการการรักษาทางกายภาพบำบัดตามมาตรฐานวิชาชีพเพื่อให้ผู้ป่วยมีอาการดีขึ้น ปลอดภัยไร้ภาวะแทรกซ้อน และได้รับความพึงพอใจในการรับบริการ
2. ประเมินวิเคราะห์ สถานการณ์ การรักษาในโรงพยาบาล และส่งเสริมการดูแลสุขภาพโดยวิธีการทางกายภาพบำบัดได้อย่างถูกต้องและเหมาะสม
3. การตรวจเท้าผู้ป่วยเบาหวาน
  - เพื่อลดภาวะแทรกซ้อนที่อาจเกิดขึ้นในผู้ป่วย
  - เพื่อให้ความรู้ คำแนะนำในการปฏิบัติตัวแก่ผู้ป่วยได้อย่างถูกต้องเหมาะสม

## ความท้าทายและความเสี่ยงที่สำคัญ

### ความท้าทาย

1. ด้านการรักษาแก่ผู้รับบริการที่ต้องมีความรวดเร็วภายใต้มาตรฐานความปลอดภัย ถูกต้อง เหมาะสมเพื่อให้ผู้รับบริการเกิดความพึงพอใจ
2. เผื่อระวังความเสี่ยง ป้องกันการรักษาที่เกิดความคลาดเคลื่อน
3. ป้องกันอุบัติเหตุการเกิดภาวะแทรกซ้อนจากการทำกายภาพบำบัด

## ความเสี่ยงที่สำคัญ

ความเสี่ยงที่สำคัญ	แนวทางป้องกันและแก้ไข
1. ผู้ป่วยได้รับการบาดเจ็บจากการรักษาด้วยเครื่องมือทางกายภาพบำบัด	- ทบทวนมาตรฐานการให้บริการทางกายภาพบำบัด ข้อห้ามและข้อควรระวังในการใช้เครื่องมือ
2. ผู้ป่วยพลัดตกหกล้ม	- ดูแลอย่างใกล้ชิด
3. รักษาผิดจุด ผิดคน	- ตรวจสอบ ชื่อ-สกุล, H.N. ผู้ป่วย และตำแหน่งที่จะรักษาทุกครั้งก่อนการรักษา
4. เครื่องมือที่ให้บริการบริการไม่ได้มาตรฐานและมีความเสี่ยงในการรักษาผู้ป่วย	- ตรวจสอบเครื่องมือ ประจำวัน และ ประจำปี เพื่อให้มีความพร้อมในการรักษา

## จุดเน้นในการพัฒนา

- พัฒนาคุณภาพในการรักษาและการบริการของแผนกกายภาพบำบัดในโรงพยาบาลให้มีประสิทธิภาพ
- การลดความเสี่ยงสำคัญต่างๆที่เกิดขึ้นในแผนกกายภาพบำบัด เพื่อให้เกิดความปลอดภัยในการรักษา
- พัฒนาการเก็บข้อมูลผู้ป่วยโดยใช้โปรแกรม HosXP
- พัฒนาความรู้ทางการรักษาอยู่ตลอดเวลาและให้ดียิ่งขึ้น
- พัฒนาลำดับการรักษา ตามคิวในการรักษาให้มีความเรียบร้อย

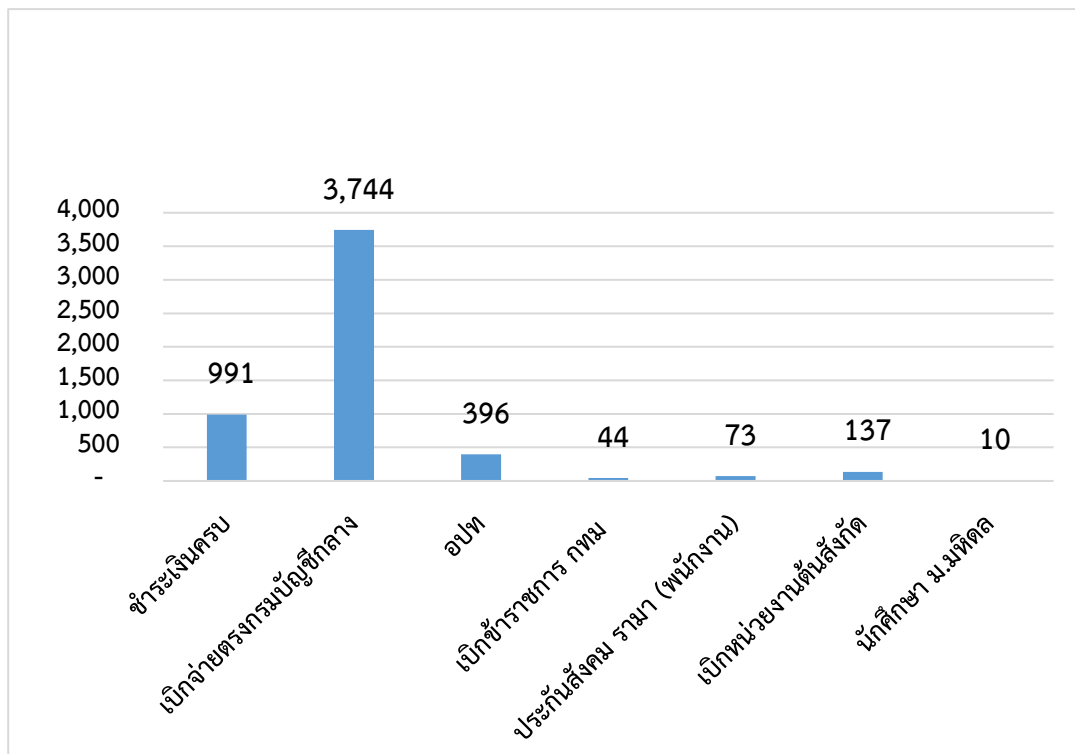
## ปริมาณงานและทรัพยากร(คน เทคโนโลยี เครื่องมือ)

ปริมาณงาน

จำนวนการเข้ารับบริการกายภาพบำบัด

จำนวนผู้ป่วย (ครั้ง)	เดือน											
	ต.ค.	พ.ย.	ธ.ค.	ม.ค.	ก.พ.	มี.ค.	เม.ย.	พ.ค.	มิ.ย.	ก.ค.	ส.ค.	ก.ย.
ผู้ป่วย OPD ในเวลาราชการ	529	484	446	495	422	509	483	468	420	393	353	393
ผู้ป่วย OPD นอกเวลาราชการ	7	9	7	11	6	5	7	8	18	8	13	10
ผู้ป่วยใน	7	2	3	0	4	4	0	0	0	0	0	3
คลินิก DM	17	20	22	21	41	31	19	24	18	34	22	31
รวม	560	515	478	527	473	549	509	500	456	435	388	437
รวมจำนวนผู้มารับบริการแผนกกายภาพบำบัด												5,827

## สถิติผู้ป่วยนอก ที่มาเข้ารับบริการแผนกกายภาพบำบัด ปีงบประมาณ 2568



กลุ่มโรคแยกตามระบบทางกายภาพบำบัด		
ปีงบประมาณ 2568 (ต.ค. 67 - ก.ย. 68)		
กลุ่มโรค	Musculoskeletal	4336
แยกตามระบบ	Neurological	416
ทางกายภาพ	ผู้สูงอายุ	643
บำบัด	Chest	23
รวม		5418

5 อันดับ รายการหัตถการ /เครื่องมือที่ใช้ในการรักษาทางกายภาพบำบัด				
ปีงบประมาณ 2568 (ต.ค. 67 - ก.ย. 68)				
	รายการ	จำนวนการใช้งาน (ครั้ง)	จำนวนเงิน (บาท)	
	การประคบแผ่นด้วยความร้อน	HP	6,941	416,460
	การรักษาด้วยคลื่นเสียง	US	2,862	343,440
	การรักษาด้วยคลื่นกระแทก	Shock wave	1,479	325,380
	การบำบัดด้วยเลเซอร์	Laser	1,244	373,200
	เครื่องดึงหลัง	PT	1,146	160,440

เครื่องมือ (Medical Device and Analyzer)

รายการเครื่องมือที่สำคัญ	จำนวน	วัตถุประสงค์ใช้งานที่สำคัญ
1.เตียงดึงหลัง-ดึงคอ พร้อมเครื่อง traction	1 เครื่อง	ใช้สำหรับรักษาผู้ป่วยทางระบบกระดูกและกล้ามเนื้อ เพื่อแก้ไขปัญหา อาการชาแขน ชาขา และลดอาการปวด
2.เครื่อง SWD	1 เครื่อง	ใช้สำหรับรักษาผู้ป่วยทางระบบกระดูกและกล้ามเนื้อ เพื่อลดอาการปวด และคลายกล้ามเนื้อ
3.หม้อต้ม paraffin	1 เครื่อง	ใช้สำหรับรักษาผู้ป่วยทางระบบกระดูกและกล้ามเนื้อ เพื่อลดอาการปวดข้อเล็กๆต่างๆเช่น ข้อมือ ข้อนิ้วมือ
4.เครื่อง tens 1	2 เครื่อง	ใช้สำหรับรักษาผู้ป่วยทางระบบกระดูกและกล้ามเนื้อ เพื่อลดอาการปวด กระตุ้นกล้ามเนื้อ
5.เครื่อง Hydrocollator ขนาด 12 แผ่น *ได้จัดซื้อเพิ่มในปีงบประมาณ 2562 1 เครื่อง **ได้จัดซื้อเพิ่มในปีงบประมาณ 2568 2 เครื่อง	4 เครื่อง	ใช้สำหรับรักษาผู้ป่วยทางระบบกระดูกและกล้ามเนื้อ เพื่อลดอาการปวดกล้ามเนื้อ คลายกล้ามเนื้อ
6.เครื่อง Ultrasound +Electrical stimulation *ได้จัดซื้อเพิ่มในปีงบประมาณ 2562 1 เครื่อง **ได้จัดซื้อเพิ่มในปีงบประมาณ 2568 1 เครื่อง	3 เครื่อง	ใช้สำหรับรักษาผู้ป่วยทางระบบกระดูกและกล้ามเนื้อ เพื่อลดอาการปวด ลดอาการอักเสบ กระตุ้นกล้ามเนื้อ ลดบวม

7.Overhead Pulley	1 ชุด	ใช้สำหรับรักษาผู้ป่วยทางระบบกระดูกและกล้ามเนื้อ เพื่อฝึกความแข็งแรงของกล้ามเนื้อ เพิ่มมุมมองศากการ เคลื่อนไหวของข้อต่อ
8.Parallel bar *ได้จัดซื้อเพิ่มในปีงบประมาณ 2562 1 ชุด	2 ชุด	ใช้สำหรับรักษาผู้ป่วยทางระบบกระดูกและกล้ามเนื้อ เพื่อใช้ฝึกเดิน ฝึกยืน และกระตุ้นการทำงานของ ระบบสมอง
9.บันไดฝึกเดิน	1 ชุด	ใช้สำหรับรักษาผู้ป่วย เพื่อใช้ฝึกเดินในผู้ป่วยกระดูก ขาหัก และใช้ฝึกกระตุ้นการทำงานของสมอง การเดิน ขึ้นลงบันได
9.Dumbbells พร้อมรถเข็น และถุงทราย	1 ชุด	ใช้สำหรับรักษาผู้ป่วยทางระบบกระดูกและกล้ามเนื้อ เพื่อเพิ่มความแข็งแรงของกล้ามเนื้อ แขนขา
10.ลูกบอล ออกกำลังกาย	1 ชุด	ใช้สำหรับรักษาผู้ป่วยทางระบบกระดูกและกล้ามเนื้อ เพื่อเพิ่มความแข็งแรงของกล้ามเนื้อ แขนขา ลำตัว
11.เตียงผู้ป่วย	8 เตียง	ใช้สำหรับรักษาผู้ป่วยทางระบบกระดูกและกล้ามเนื้อ ในกลุ่มอาการปวดต่างๆ และฝึกพลิกตะแคงตัว ลูก นั่ง ในผู้ป่วยระบบประสาท
12.กระจกเคลื่อนที่	3 บาน	ใช้สำหรับรักษาผู้ป่วยทางระบบประสาท เพื่อสะท้อน การทำงานของกล้ามเนื้อเกิดการเรียนรู้ของระบบ ประสาท
13.วงล้อบริหารไหล่	1 ชุด	ใช้สำหรับรักษาผู้ป่วยทางระบบกระดูกและกล้ามเนื้อ เพื่อเพิ่มความแข็งแรงและ เพิ่ม มุมองศาของข้อไหล่
14.เตียงฝึกยืน	1 เครื่อง	ใช้สำหรับรักษาผู้ป่วยทางระบบประสาท เพื่อ กระตุ้นการลงน้ำหนักของผู้ป่วย ที่มีปัญหาอ่อนแรง ขา

15.จักษุยาน MOtomed	1 เครื่อง	ใช้สำหรับรักษาผู้ป่วยทางระบบประสาทเพื่อกระตุ้นการทำงานแขนขา ในผู้ป่วย
16.เครื่อง SHOCK WAVE THERAPY	1 ชุด	ใช้สำหรับรักษาผู้ป่วยทางระบบกระดูกและกล้ามเนื้อ ลดอาการปวดในกลุ่มผู้ป่วยที่มีอาการปวดเรื้อรัง
17.เครื่อง Laser therapy **ได้จัดซื้อเพิ่มในปีงบประมาณ 2568 1 เครื่อง	2 ชุด	ใช้สำหรับรักษาผู้ป่วยทางระบบกระดูกและกล้ามเนื้อ ลดอาการปวดในกลุ่มผู้ป่วยที่มีอาการปวดเฉียบพลัน
18.เตียง suspension 2 เตียง	2 ชุด	ใช้สำหรับรักษาผู้ป่วยทางระบบประสาทเพื่อกระตุ้นการทำงานแขนขา ในผู้ป่วย
19.ลู่วิ่งวิเคราะห์การเดินและวัดแรงกดเท้า	1 เครื่อง	ใช้เพื่อประเมินและทดสอบการลงน้ำหนักในการเดินของผู้ป่วยผู้สูงอายุ
20.ชุดเครื่องออกกำลังกาย ชนิดปั่นลม	5 เครื่อง	ใช้เพื่อส่งเสริมการออกกำลังกายในผู้สูงอายุ
21.เครื่องวัดความดันโลหิตสูงแบบสอดแขน	2 เครื่อง	ใช้เพื่อวัดประเมินผู้ป่วยก่อนเข้ารับการรักษา เพื่อความปลอดภัย
22.เครื่องให้การรักษาด้วยสนามแม่เหล็กไฟฟ้า ( PMS )	1 เครื่อง	ใช้เพื่อการรักษากลุ่มผู้ป่วยที่มีอาการปวดเรื้อรังและมีปัญหาของระบบประสาทส่วนปลาย

สรุปผลการดำเนินงาน (Outcome)

แสดงจำนวนผู้มารับบริการ รายได้แผนกกายภาพบำบัด ปีงบประมาณ 2568

เดือน	จำนวนคนไข้ที่มารับรักษา	จำนวนครั้งที่รักษา	จำนวนเงิน
ต.ค.-67	220.00	624.00	326,490.00
พ.ย.-67	215.00	574.00	308,060.00
ธ.ค.-67	213.00	543.00	272,620.00
ม.ค.-68	225.00	575.00	288,060.00
ก.พ.-68	223.00	503.00	244,070.00
มี.ค.-68	235.00	584.00	314,330.00
เม.ย.-68	223.00	556.00	302,420.00
พ.ค.-68	217.00	537.00	306,440.00
มิ.ย.-68	205.00	482.00	280,970.00
ก.ค.-68	201.00	467.00	278,420.00
ส.ค.-68	165.00	416.00	258,190.00
ก.ย.68	187.00	460.00	278,930.00
รวม	2,529.00	6,321.00	3,459,000.00

สรุปจำนวน ครั้งที่ผู้ป่วยมารับบริการผู้ป่วยนอกแผนกกายภาพบำบัด ( 1 ตุลาคม 2567 – 30 กันยายน 2568 ) จำนวน 12 เดือน จำนวนผู้มารับรักษารวมทั้งสิ้น 2,529 คน คิดเป็นจำนวนครั้งคือ 6,321 ครั้ง รวมรายได้ทั้งหมด 3,459,000 บาท ผู้มารับบริการผู้ป่วยในรายได้รวม 288,250.00 บาท รวมรายรับแผนกกายภาพบำบัด 3,607,020.00 บาท

ผลจาก ตัวชี้วัดที่สำคัญ

NO	เครื่องชี้วัด	เป้าหมาย	ปี 2564	ปี 2565	ปี 2566	ปี 2567	ปี 2568
แผนที่ 1 พัฒนาระบบการดูแลรักษาผู้ป่วยเพื่อให้เกิดความปลอดภัยสูงสุด							
1	อัตรา ผู้ป่วย burn จากการใช้แผ่น ประคบร้อน	0 ราย ทุก 1 เดือน	0	0	0	0	0
2	อัตรา ผู้ป่วยได้รับอุบัติเหตุทกล้มจาก การฝึกเดิน	0 ราย ทุก 1 เดือน	0	0	0	0	0
3	อัตราผู้ป่วยburn จากการใช้เครื่องมือ ทางกายภาพบำบัด	0 ราย ทุก 1 เดือน	0	0	0	0	1 ราย
4	อัตราผู้ป่วยเป็นลม	0 ราย ทุก 1 เดือน	0	0	0	0	0
5	จำนวนการเกิดอุบัติเหตุ-อุบัติการณ์	0 ราย ทุก 1 เดือน	0	0	0	0	0
6	อัตราผู้ป่วยเกิดภาวะวิกฤตระหว่าง การรักษา	0 ราย ทุก 1 เดือน	0	0	0	0	0
9	อัตราเจ้าหน้าที่บาดเจ็บจากการ ทำงาน	0 ราย ทุก 1 เดือน	0	0	0	0	0
10	อัตราผู้ป่วยรอรับบริการนาน ไม่เกิน 30 นาที	จำนวนข้อ ร้องเรียน เกี่ยวกับการ รอคอยการ ให้บริการ ทุก 1 เดือน	0	0	0	0	0
11	อัตรารักษาผิดคน ผิดเครื่องมือ	100% ทุก 1 เดือน	100 %	100 %	100 %	100%	100%
12	. อัตราอันตรายต่อเจ้าหน้าที่ 15.1 อัตราไฟดูด 15.2 อัตราติดเชื้อโรคจากผู้ป่วย	0 ราย ทุก 1 เดือน	0	0	0	0	0

19	จำนวนผู้ป่วยที่มีปัญหาข้อติดในข้อต่อข้างเคียง	0 ราย ทุก 1 เดือน	0	0	0	0	0
แผนที่ 2 พัฒนาบุคลากรให้มีประสิทธิภาพในการทำงาน พนักงานมีความสุขและผูกพันต่อองค์กร							
1	ร้อยละของบุคลากรได้รับการอบรมตามแผน	80% ทุก 2 เดือน	100% (2/2)	100% (2/2)	100% (2/2)	100% (3/3)	100% (4/4)
2	อัตราบุคลากรที่ผ่านเกณฑ์ประเมิน core competency	80% ทุก 1 ปี	100% (1/1)	100% (2/2)	100% (4/4)	100% (5/5)	100% (8/8)
3	ร้อยละบุคลากรเจ็บป่วยจากการทำงาน	1% ทุก 1 เดือน	0%	0%	0%	0%	0%
4	ร้อยละบุคลากรที่มี BMI > 25	40% ทุก 1 ปี	0% (0/1)	0% (0/2)	0% (0/4)	0% (0/5)	0% (0/8)
แผนที่ 3 พัฒนาระบบบริการโดยยึดหลักลูกค้าเป็นศูนย์กลาง เพื่อเพิ่มความพึงพอใจให้กับลูกค้าทั้งภายในและภายนอก							
NO	เครื่องชี้วัด	เป้าหมาย	ปี 2564	ปี 2565	ปี 2566	ปี 2567	ปี 2568
1	อัตราความพึงพอใจของผู้ป่วยนอก	80% ทุก 6 เดือน	95.80	95.80	95.31	95.29	94
2	จำนวนข้อร้องเรียนของผู้ใช้บริการ	0 ครั้ง ทุก 1 เดือน	0	0	0	0	0
แผนที่ 4 พัฒนาทรัพยากรและเทคโนโลยีสารสนเทศเพื่อสนับสนุนระบบการรักษาและการบริการ							
1	อัตราเครื่องมือ/อุปกรณ์ทางการแพทย์ได้รับการบำรุงรักษาตามแผนที่กำหนด	100% ทุก 6 เดือน	100%	100%	100%	100%	100%

**\*หมายเหตุ\***

Case พบแผลพุพอง มีตุ่มน้ำหลังจากติดกระดุนไฟฟ้าระหว่างทำการรักษาไม่มีอาการเจ็บ แต่หลังจากนำแผ่นกระดุนออกรู้สึกแสบผู้ป่วยจึงไปพบแพทย์และได้รับยาทา

สอบถามเกิดจากผู้ป่วย วางแผนร้อนตลอดเวลาขณะอยู่ที่บ้านก่อนมาทำการรักษา และขณะรักษาผู้ป่วยอยากให้เจ้าหน้าที่เพิ่มความเข้มในการรักษามากขึ้นเพราะรู้สึกว่กระแสไฟที่เข้าสู่ร่างกายน้อย

วิธีแก้ปัญหา ขณะเกิดเหตุ แจ้งผู้ป่วยให้ไปพบแพทย์ และได้รับยา เลื่อนนัดผู้ป่วย 1 สัปดาห์ งดใช้เครื่องสำหรับผู้ป่วย ให้คำแนะนำในการดูแลแผล

วิธีป้องกันไม่ให้เกิดซ้ำ 1. ประเมินผู้ป่วย ก่อนหลัง และขณะการรักษาทุกๆ 5 นาที 2. ไม่วางแผนร้อน และกระดุนไฟฟ้าพร้อมกัน

สรุป Risk management ปี 2568 ( ตุลาคม 2567 - กันยายน 2568 )

โดยแบ่งเป็น 2 กลุ่มความเสี่ยง ได้แก่

1.ความเสี่ยงทางคลินิก (Clinical Risk) 2.ความเสี่ยงทั่วไป (General Risk)

อุบัติการณ์ความเสี่ยง	ประเด็นปัญหา	ความรุนแรง	จำนวนครั้ง	หมายเหตุ
<u>ความเสี่ยงทางคลินิก (clinical risk)</u>				
- ภาวะแทรกซ้อนจากการทำหัตถการ ผู้ป่วย burn จากการใช้เครื่องมือทาง กายภาพบำบัด	1. พบแผลพุพอง มีตุ่มน้ำหลังจากติดกระตุ้นไฟฟ้าระหว่างทำการรักษาไม่มีอาการเจ็บ ผู้ป่วยไป พบแพทย์และได้รับยาทา	E	1	

ความพึงพอใจต่อการรับบริการแผนกกายภาพบำบัด ปีงบประมาณ 2568

ประเด็นวัดความพึงพอใจ	มากที่สุด	มาก	ปานกลาง	น้อย	น้อยที่สุด	ค่าเฉลี่ย	ร้อยละ	เกณฑ์การประเมิน
	5	4	3	2	1			
1. ด้านกระบวนการขั้นตอนให้บริการ								
1.1 ผู้ให้บริการแต่งตัวเหมาะสม	27	11	1	0	0	4.67	93.40	มากที่สุด
1.2 อุปกรณ์และเครื่องมือในการรักษาเพียงพอ	23	15	1	0	0	4.56	91.20	มากที่สุด
1.3 ระยะเวลาในการให้บริการมีความเหมาะสม	24	11	4	0	0	4.51	90.20	มากที่สุด
1.4 สถานที่ในการให้บริการมีความเหมาะสม	28	10	1	0	0	4.69	93.80	มากที่สุด
2. ด้านการตอบสนองต่อความต้องการบริการ								
2.1 ผู้ให้บริการสนใจรับฟังคำบอกเล่าเกี่ยวกับอาการ	25	13	1	0	0	4.61	92.20	มากที่สุด
2.2 ผู้ให้บริการสื่อสารด้วยภาษาที่เข้าใจง่าย	29	9	1	0	0	4.72	94.40	มากที่สุด
2.3 ผู้ให้บริการมีความพร้อมในการรักษา	26	12	1	0	0	4.64	92.80	มากที่สุด
2.4 ท่านได้รับการแนะนำและการรักษาตรงกับอาการที่เจ็บป่วย	26	13	0	0	0	4.67	93.40	มากที่สุด
2.5 ผู้ให้บริการดูแลท่านด้วยความสุภาพอ่อนโยน	31	7	1	0	0	4.77	95.40	มากที่สุด
3. ด้านคุณภาพการบริการ								
3.1 ผู้ให้บริการมีความรู้ ความชำนาญในการรักษา	27	11	1	0	0	4.67	93.40	มากที่สุด
3.2 ท่านรู้สึกปลอดภัยขณะรับบริการ	30	9	0	0	0	4.76	95.20	มากที่สุด
3.3 ผู้ให้บริการระมัดระวังในภาวะแทรกซ้อนของท่าน	27	11	0	1	0	4.64	92.80	มากที่สุด
4. ความพึงพอใจต่อการบริการในภาพรวม	30	9	0	0	0	4.76	95.20	มากที่สุด
รวม	353	141	12	1	0	4.7	94	มากที่สุด

### ข้อเสนอแนะเพิ่มเติม

1. ให้บริการที่อยู่แล้ว
2. บรรยากาศดีค่ะ พนักงานบริการดี น่ารักคุณหมอดี
3. ดูแลเอาใจใส่และให้คำแนะนำในการปฏิบัติตัวหลังทำกายภาพ คุณหมอและเจ้าหน้าที่ดีมากค่ะ
4. บริการดีมากอยู่แล้ว
5. ดีมากแล้ว
6. ดีทุกอย่างค่ะ
7. การบริการดีที่สุดในแล้วครับ
8. การให้บริการดีมาก
9. การรักษาควรให้มีระยะเวลาการรักษาที่เหมาะสมกับโรคนั้น ควรเพิ่มมากขึ้นเพื่อให้การรักษาต่อเนื่อง
10. นักกายภาพแนะนำดีค่ะ
11. อยากให้มีเจลแอลกอฮอล์บริการหน้าห้องเพิ่มเติมครับ