



มหาวิทยาลัยมหิดล  
Mahidol University



การมีส่วนร่วม  
ในการบริหารจัดการน้ำ  
ในพื้นที่ชุ่มน้ำบึงบอระเพ็ด

โครงการนี้ได้รับทุนสนับสนุนจากโครงการขับเคลื่อนนโยบายชั้นนำสังคม มหาวิทยาลัยมหิดล





# การมีส่วนร่วมในการบริหารจัดการน้ำ ในพื้นที่ชุ่มน้ำบึงบอระเพ็ด

โดย

ดร.ณพล อนุตตรังกูร

ศูนย์วิจัยและบริการวิชาการ

โครงการจัดตั้งวิทยาเขตนครสวรรค์ มหาวิทยาลัยมหิดล

โครงการนี้ได้รับทุนสนับสนุนจาก  
โครงการขับเคลื่อนนโยบายชั้นนำสังคม มหาวิทยาลัยมหิดล





# คำนำ

บึงบอระเพ็ด เป็นพื้นที่ชุ่มน้ำที่มีความสำคัญระดับนานาชาติ และเป็นบึงน้ำจืดใหญ่ที่สุดในประเทศไทย ที่มีความหลากหลายทางชีวภาพด้วยพันธุ์ปลาหลากหลายชนิด และเป็นแหล่งของนกน้ำที่อพยพและจากไซบีเรียมาแวะพักที่บึงบอระเพ็ด รวมทั้งนกประจำถิ่นที่มีความสำคัญ ในการนี้บึงบอระเพ็ดมีการใช้ประโยชน์จากชุมชนโดยรอบในการใช้น้ำเพื่อการอุปโภคบริโภค ทำนา เพาะเลี้ยงสัตว์น้ำ พืชสวน พืชไร่ และการท่องเที่ยว ทำให้การใช้ประโยชน์ที่เข้มข้นจนเกินไปในบางกิจกรรมส่งผลกระทบต่อการรักษาระบบนิเวศ และกิจกรรมอื่นๆ ได้ รวมทั้งภาครัฐได้มีแผนพัฒนาบึงบอระเพ็ดที่ผ่านมติ ครม. เห็นชอบและอนุมัติงบประมาณในการขุดลอก การก่อสร้างประตูและอาคารต่างๆ เพื่อเสริมศักยภาพในการกักเก็บน้ำ ดังนั้นจากโอกาสในการพัฒนาและปัญหาที่เกิดขึ้นในพื้นที่ ทำให้โครงการจัดตั้งวิทยาเขตนครสวรรค์ มหาวิทยาลัยมหิดล และเครือข่ายบึงบอระเพ็ดทั้งภาครัฐ และภาคประชาชน ร่วมกันจัดทำข้อเสนอโครงการและได้รับสนับสนุนทุนอุดหนุนโครงการขับเคลื่อนนโยบายชั้นนำสังคม ประจำปีงบประมาณ พ.ศ. 2564 (ครั้งที่ 2) ซึ่งโครงการการมีส่วนร่วมในการบริหารจัดการน้ำในพื้นที่ชุ่มน้ำบึงบอระเพ็ด มีวัตถุประสงค์เพื่อสร้างกตिकाในการใช้น้ำของบึงบอระเพ็ดอย่างมีส่วนร่วมที่ระบบนิเวศอยู่ได้และประชาชนอยู่ได้ ด้วยกระบวนการพูดคุยทำความเข้าใจ การใช้ข้อมูลทางวิทยาศาสตร์ และข้อเท็จจริงในพื้นที่มาร่วมแลกเปลี่ยนเรียนรู้ เพื่อหาแนวทางการแก้ไขปัญหา จนไปสู่จุดลงตัวที่ทุกฝ่ายยอมรับร่วมกันในการบริหารจัดการน้ำอย่างมีส่วนร่วม รวมถึงการผลักดันสู่นโยบายและนำไปสู่การปฏิบัติได้จริงในพื้นที่

ดร.ณพล อนุตตรังกูร  
หัวหน้าศูนย์วิจัยและบริการวิชาการ  
โครงการจัดตั้งวิทยาเขตนครสวรรค์ มหาวิทยาลัยมหิดล  
ธันวาคม 2565

# สารบัญ

1. การดำเนินการโครงการ	1
2. กิจกรรมการใช้น้ำ	3
3. การจัดลำดับความสำคัญในการใช้น้ำ	8
4. โมเดลการใช้น้ำของบึงบอระเพ็ด	9
5. ระบบการบริหารจัดการน้ำในพื้นที่ชุ่มน้ำบึงบอระเพ็ด	12
6. การผลักดันสู่นโยบาย	16
7. ระบบการสื่อสาร Smart บึงบอระเพ็ด	19
8. ประโยชน์ที่ได้รับ	20
9. ภาคีเครือข่ายบึงบอระเพ็ด	21



# 1

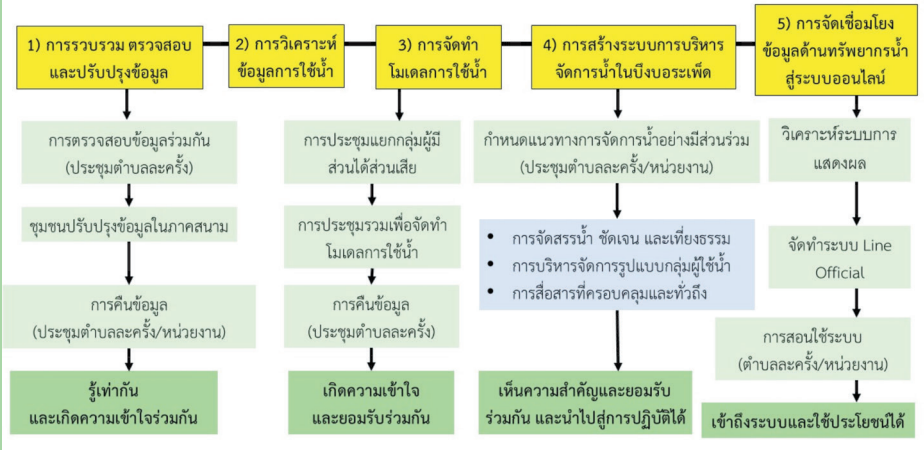
## การดำเนินการโครงการ



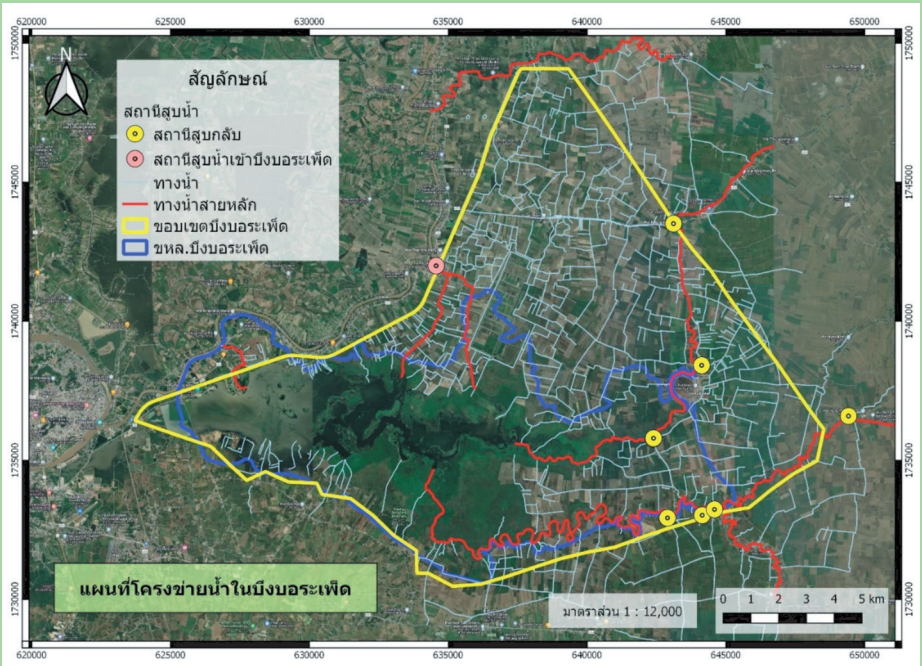
โครงการการมีส่วนร่วมในการบริหารจัดการน้ำในพื้นที่ชุ่มน้ำบึงบอระเพ็ด ได้รับทุนสนับสนุนจากโครงการขับเคลื่อนนโยบายชั้นนำสังคมมหาวิทยาลัยมหิดล ประจำปีงบประมาณ 2564 มีวัตถุประสงค์เพื่อสร้างรูปแบบการบริหารจัดการน้ำอย่างมีส่วนร่วมในพื้นที่ชุ่มน้ำบึงบอระเพ็ดด้วยการรวบรวมข้อมูล ตรวจสอบและปรับปรุงข้อมูลร่วมกับทุกภาคส่วน การวิเคราะห์การใช้น้ำ การจัดทำโมเดลการใช้น้ำ การสร้างระบบการบริหารจัดการน้ำ และการเชื่อมโยงข้อมูลด้านทรัพยากรน้ำสู่ระบบออนไลน์







### ขอบเขตการดำเนินโครงการ



ฐานข้อมูลที่ได้รับการปรับปรุงข้อมูลภาคสนามร่วมกับประชาชนในพื้นที่ชุ่มน้ำบึงบอระเพ็ด



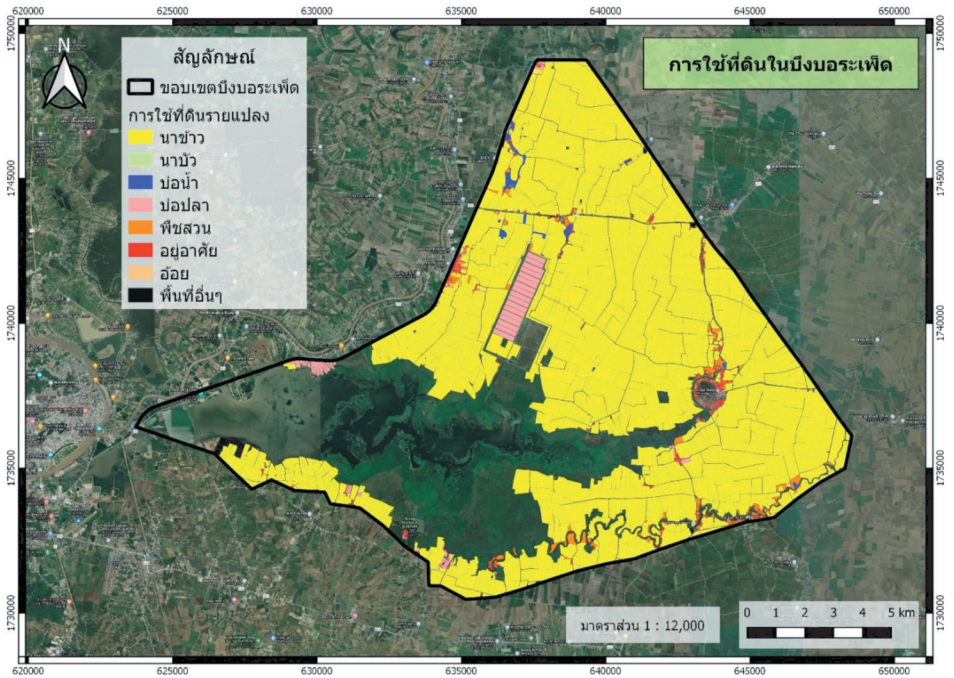
# 2

## กิจกรรมการใช้น้ำ

พื้นที่ชุ่มน้ำบึงบอระเพ็ดมีกิจกรรมการใช้น้ำที่สำคัญ ได้แก่ การอุปโภค บริโภค การรักษาระบบนิเวศ การเกษตรกรรม (นาข้าว พืชสวน และพืชไร่) การเลี้ยงปลา และการท่องเที่ยว ซึ่งการใช้ประโยชน์ที่ดินที่มีการใช้น้ำจากบึงบอระเพ็ด ในปี 2564 พบพื้นที่ส่วนใหญ่เป็นนาข้าวจำนวน 79,858.18 ไร่ รองลงมาเป็นการเลี้ยงปลาจำนวน 1,894.78 ไร่ และพืชสวนจำนวน 1,259.67 ไร่ ตามลำดับ ส่วนพื้นที่ส่วนน้อยเป็นพื้นที่อยู่อาศัย นาบัว และอ้อย ที่มีขนาดพื้นที่เท่ากับ 838.19, 30.79 และ 12.36 ไร่ ตามลำดับ ดังตารางที่ 1 ทำให้การประเมินกิจกรรมการใช้น้ำ ตลอดทั้งปี พบว่าการทำนามีความต้องการน้ำมากที่สุดรองลงมาเป็นการเลี้ยงปลา และการใช้น้ำเพื่ออุปโภคบริโภค ตามลำดับ

ตารางที่ 1 ประเภทการใช้ประโยชน์ที่ดินที่มีการใช้น้ำจากบึงบอระเพ็ด

ลำดับ	การใช้ที่ดิน	ขนาดพื้นที่ (ไร่)
1	นาข้าว	79,858.18
2	เลี้ยงปลา	1,894.78
3	พืชสวน	1,259.67
4	ที่อยู่อาศัย	838.19
5	นาบัว	30.79
6	อ้อย	12.36
	<b>รวม</b>	<b>83,893.97</b>



การใช้ประโยชน์ที่ดินในเขตบึงบอระเพ็ด







การอุปโภคบริโภค



การสูบน้ำเข้านา



สถานีสูบน้ำย้อนกลับจากบึงบอระเพ็ด เพื่อสูบน้ำไปใช้ประโยชน์บริเวณที่สูง

การมีส่วนร่วมในการบริหารจัดการน้ำในพื้นที่ชุ่มน้ำบึงบอระเพ็ด  
โครงการจัดตั้งวิสาหกิจชุมชนนครสวรรค์ มหาวิทยาลัยมหิดล



การสูบน้ำและถ่ายน้ำของบ่อปลา

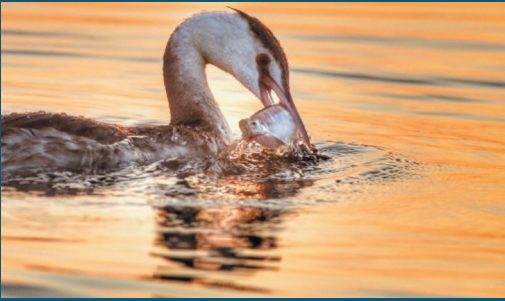


การเพาะเลี้ยงสัตว์น้ำบริเวณริมบึงบอระเพ็ด



ด้านการท่องเที่ยว





การรักษาระบบนิเวศ

# 3

## การจัดลำดับความสำคัญ ในการใช้น้ำ

ทุกภาคส่วนได้ร่วมจัดลำดับความสำคัญในการใช้น้ำของบึงบอระเพ็ด เพื่อเป็นข้อมูลพื้นฐานในการสร้างรูปแบบการบริหารจัดการน้ำในพื้นที่ชุ่มน้ำบึงบอระเพ็ด โดยเรียงลำดับความสำคัญ 10 ลำดับแรก ดังนี้

- 1) การอุปโภคบริโภค
- 2) การรักษาระบบนิเวศ
- 3) การทำนาข้าว
- 4) การเพาะเลี้ยงสัตว์น้ำ
- 5) การท่องเที่ยว
- 6) การบรรเทาสาธารณภัย
- 7) การทำสวน
- 8) การทำฟาร์ม
- 9) การทำนาบัว
- 10) การเลี้ยงสัตว์



# 4

## โมเดลการใช้ น้ำของบึงบอระเพ็ด

ในการนี้ได้ซื้อสรุปโมเดลการใช้ น้ำของบึงบอระเพ็ดซึ่งเป็นความต้องการ และเป็นจุดลงตัวของทุกภาคส่วนที่ผ่านการรับรองจากชุมชนรอบบึงบอระเพ็ด ประกอบด้วยกิจกรรมการใช้ น้ำ 5 กิจกรรม และโครงการ/กิจกรรมเร่งด่วน 6 เรื่อง ดังนี้

### 1) การใช้ น้ำเพื่ออุปโภคบริโภค

(1) โดยการการทำข้อตกลงเพื่อที่จะให้มีการกำหนดวันสูบน้ำไปผลิตประปาที่ทำตะโก และประปาหมู่บ้านรอบบึงบอระเพ็ด ให้มีการกำหนดวันที่ชัดเจนให้ชัดเจน

(2) การทำข้อตกลงกันระหว่างชาวบ้านที่อยู่โดยรอบบึงบอระเพ็ด ในช่วงที่มีการสูบน้ำไปทำประปาที่อำเภอท่าตะโก และประปาหมู่บ้านรอบบึงบอระเพ็ดชาวบ้านที่อยู่โดยรอบบึงบอระเพ็ด ห้ามสูบน้ำไปทำการเกษตร

(3) จากการประชุมตกลงกันทุกภาคส่วนมีข้อเสนอว่าให้มีการรักษา ระดับน้ำโดยกรมทรัพยากรน้ำ จะมีการสูบน้ำเพื่อรักษาระดับน้ำไว้ที่ 23.00 – 23.50 เมตร รทก. หรือตามความเหมาะสมที่สามารถดึงน้ำไปผลิตประปาได้

### 2) การน้ำเพื่อการท่องเที่ยว และรักษาระบบนิเวศ

การรักษาระดับน้ำไว้ให้กับกลุ่มเรือท่องเที่ยวในการล่องเรือนำเที่ยว ในบึงบอระเพ็ด จากเดิมทำได้เพียง 5 เดือนเท่านั้น ไม่สามารถล่องเรือได้เพราะ น้ำมีปริมาณที่น้อย โดยระดับน้ำที่สามารถล่องเรือได้อยู่ที่ระดับ 20 เมตร รทก. เป็นต้นไป โดยกรมทรัพยากรน้ำสูบน้ำรักษาระดับน้ำในช่วงฤดูแล้งเพื่อรักษา ระบบนิเวศ ซึ่งสามารถทำให้เรือนำเที่ยวออกเรือได้ตลอดทั้งปี

### 3) น้ำเพื่อการปศุสัตว์

(1) ช่วงฤดูแล้ง ให้เลี้ยงแบบปล่อยได้เฉพาะคนบึงบอระเพ็ด

(2) ช่วงฤดูแล้ง มีการกำหนดขอบเขตพื้นที่การหากิน ตามความ

เหมาะสม

#### 4) น้ำเพื่อการทำนา

- (1) กรมทรัพยากรน้ำสูบน้ำช่วงฤดูแล้ง รักษาระดับน้ำไว้ตามความเหมาะสม โดยไม่กระทบต่อที่ทำกินของชาวบ้านขอบึง (แปลงสอบสวนสิทธิ์)
- (2) ช่วงที่มีการใช้น้ำจากบึงไปทำนาไม่ควรมีการสูบน้ำไปทำประปา
- (3) จัดสรรการใช้น้ำด้วยการกำหนดกติกาและช่วงวันที่เหมาะสมในการใช้น้ำที่คลองวังนาระหว่างชาวนาในตำบลทับกฤช กับการสูบน้ำลงบึงบอระเพ็ด
- (4) การสูบน้ำไปใช้นอกบึงบอระเพ็ดสามารถทำได้ แต่คนใช้น้ำจากบึงต้องเข้ามาเป็นส่วนหนึ่งในการพัฒนาบึงบอระเพ็ด
- (5) การตั้งกลุ่มผู้ใช้น้ำในแต่ละพื้นที่
- (6) การขอสนับสนุนโซล่าเซลล์ เพื่อสูบน้ำด้วยไฟฟ้าในแต่ละคลองสาขา

#### 5) น้ำเพื่อการประมง (เพาะเลี้ยงสัตว์น้ำ)

- (1) การดูแลน้ำที่ส่งจากการเพาะเลี้ยงสัตว์น้ำให้เหมาะสมกับบริบทของพื้นที่ เช่น การถ่ายน้ำจากบ่อเลี้ยงปลาลงนาข้าวเป็นต้น
- (2) การฟื้นฟูคลองน้ำที่ส่งจากบ่อปลา ให้สามารถปรับปรุงคุณภาพน้ำก่อนลงบึงบอระเพ็ด
- (3) การปรับปรุงคุณภาพน้ำในบ่อปลา คลองน้ำดี และคลองน้ำที่ส่งด้วยจุลินทรีย์
- (4) การตั้งกลุ่มผู้ใช้น้ำในแต่ละคลองสาขา

#### 6) โครงการ/กิจกรรม เร่งด่วน

- 6.1) การจัดตั้งกรรมการบริหารประตูน้ำ (ปิดเปิดประตู)
  - (1) พิจารณาการระบายน้ำ และการเก็บกักน้ำในบึงบอระเพ็ด
  - (2) บริหารน้ำตามระดับน้ำ และวิถีชีวิตของชุมชน ซึ่งสามารถปรับเปลี่ยนได้ตามสถานการณ์ฉุกเฉิน
  - (3) กรรมการเน้นท้องถิ่นและหน่วยงานที่เกี่ยวข้องเท่านั้น
- 6.2) การเสริมศักยภาพให้กับโครงการระบบส่งน้ำจากแม่น้ำน่าน-บึงบอระเพ็ด จังหวัดนครสวรรค์ (สถานีสูบน้ำทับกฤช)
  - (1) สนับสนุนงบค่าไฟฟ้าเพิ่ม
  - (2) พลังงานทดแทน



### 6.3) โครงการคลองดักตะกอน

- (1) ระบายน้ำเพื่อให้สามารถก่อสร้างได้ในปี 2565
- (2) การบริหารจัดการน้ำแบบใหม่ กรณีมีคลองดักตะกอน

ครอบคลุมทั้งบึงบอระเพ็ด

### 6.4) โครงการเชื่อมกันแม่น้ำน่าน

- (1) ผันน้ำเข้าบึงบอระเพ็ดผ่านคลองปลากด
- (2) ให้เกิดการหมุนเวียนน้ำภายในบึงบอระเพ็ด

### 6.5) ศูนย์ข้อมูลและระบบการสื่อสาร

- (1) การติดตั้งระบบรายงานข้อมูลด้านทรัพยากรน้ำแบบ

อัตโนมัติ

- (2) การติดตั้งเสาวัดระดับน้ำให้ครอบคลุมทั้งบึงบอระเพ็ด

และมีการรายงานผลให้ทราบทุกวัน

(3) ระบบการสื่อสารอย่างง่ายที่ชาวบ้านและหน่วยงานที่เกี่ยวข้องสามารถส่งข้อมูลได้อย่างทันท่วงที

### 6.6) การปรับปรุงคุณภาพน้ำ

(1) การปรับปรุงคุณภาพน้ำจากแหล่งกำเนิดมลพิษ (บำบัดน้ำเสียจากต้นทาง)

- (2) การจัดการหญ้าในบึงบอระเพ็ดก่อนฤดูน้ำหลาก



# 5

## ระบบการบริหารจัดการน้ำ ในพื้นที่ชุ่มน้ำบึงบอระเพ็ด

### 1) เป้าหมายการบริหารจัดการน้ำ

- การบริหารจัดการที่เป็นไปตามพระราชประสงค์ของรัชกาลที่ 7
- การจัดสรรน้ำอย่างแบ่งปัน เทียบธรรม และความพอดี
- การบริหารจัดการน้ำแบบกลุ่มผู้ใช้น้ำ
- การสื่อสารที่ครอบคลุมและทั่วถึง

### 2) กฎหมายที่กำกับดูแล

- พระราชบัญญัติสงวนและคุ้มครองสัตว์ป่า พ.ศ.2562
- พระราชกำหนดการประมง พ.ศ.2558
- พระราชบัญญัติที่ราชพัสดุ พ.ศ.2562
- พระราชบัญญัติทรัพยากรน้ำ พ.ศ.2561

### 3) ระดับการบริหารจัดการน้ำ

- ระดับที่ 1 : คณะกรรมการบริหารจัดการน้ำในบึงบอระเพ็ด

- องค์ประกอบของคณะกรรมการเป็นกลุ่มองค์กรผู้ใช้น้ำ หน่วยงานภาครัฐ และสถาบันการศึกษาที่เกี่ยวข้องเท่านั้น โดยมีสัดส่วนของภาคประชาชนเป็นหลัก

- บทบาทหน้าที่ของคณะกรรมการ มีหน้าที่ในการพิจารณา การเปิดปิดประตูน้ำ การรักษาระดับน้ำให้เป็นไปตามข้อตกลง การจัดสรร การใช้น้ำในแต่ละกิจกรรมและพื้นที่อย่างเหมาะสม การจัดทำระบบสื่อสาร การจัดการฐานข้อมูล รวมทั้งการหาทางแก้ไขปัญหาอื่นๆ ที่เกี่ยวข้องกับด้าน ทรัพยากรน้ำ เช่น โครงข่ายน้ำ คุณภาพน้ำ วัชพืช ระบบประปาหมู่บ้าน ระบบ การเกษตร เป็นต้น

- มติของคณะกรรมการบริหารจัดการน้ำในบึงบอระเพ็ดต้องเข้าสู่ การเสนอพิจารณาถึงคณะกรรมการบริหารจัดการบึงบอระเพ็ดจังหวัดนครสวรรค์ และคณะกรรมการที่ปรึกษา (Pac) เขตห้ามล่าสัตว์ป่าบึงบอระเพ็ด เพื่อสู่กระบวนการ ดำเนินการที่เห็นชอบด้วยกฎหมาย

- คณะกรรมการบริหารจัดการน้ำในบึงบอระเพ็ดควรแต่งตั้งโดยคณะกรรมการบริหารจัดการบึงบอระเพ็ด จังหวัดนครสวรรค์ หรือภายใต้อำนาจของหน่วยงานที่เกี่ยวข้อง

- ระดับที่ 2 : องค์กรผู้ใช้น้ำ (กลุ่มผู้ใช้น้ำ)

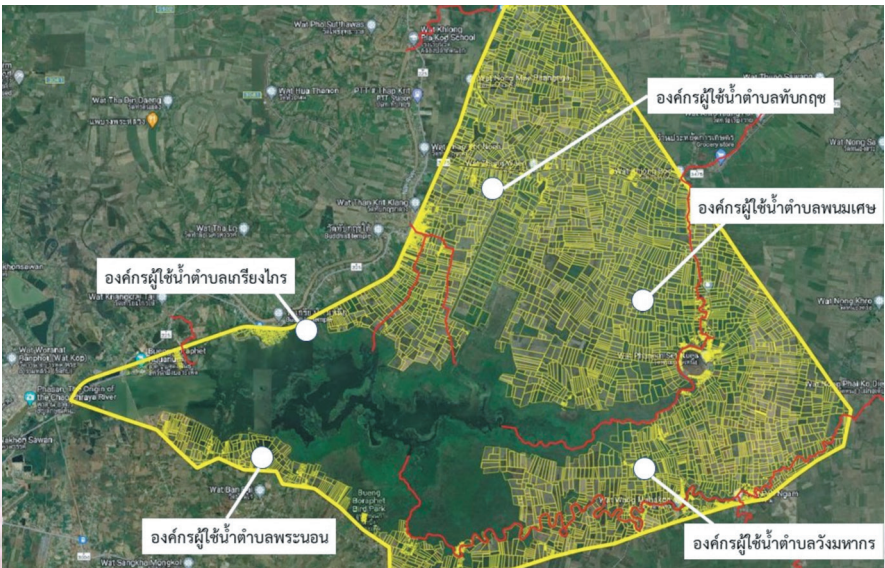
- จัดตั้งองค์กรผู้ใช้น้ำภาคเกษตรกรรม ตามกฎกระทรวงองค์กรผู้ใช้น้ำ พ.ศ.2564 ระดับตำบล

- กำหนดทิศทางการบริหารจัดการ การจัดสรรและจัดลำดับความสำคัญในการใช้น้ำ การบำรุงรักษา การฟื้นฟู และการอนุรักษ์ทรัพยากรน้ำ รวมทั้งการจัดการน้ำแล้งและน้ำท่วมในระดับตำบล

- การสื่อสารด้านการใช้น้ำภายในองค์กรผู้ใช้น้ำและในระดับตำบล

#### 4) องค์กรผู้ใช้น้ำระดับพื้นที่

ประชาชนในพื้นที่รอบบึงบอระเพ็ดมีการรวมกลุ่มกันในระดับตำบล ด้วยการจัดตั้งองค์กรผู้ใช้น้ำภาคเกษตรกรรม โดยขึ้นทะเบียนกับสำนักงานทรัพยากรน้ำแห่งชาติ จำนวน 5 ตำบล ได้แก่ องค์กรผู้ใช้น้ำตำบลพระนอน องค์กรผู้ใช้น้ำตำบลวังมหาราช องค์กรผู้ใช้น้ำตำบลพนมเศษ องค์กรผู้ใช้น้ำตำบลทับกฤช และองค์กรผู้ใช้น้ำตำบลเกรียงไกร







## 5) การรักษาระดับน้ำ

- ช่วงฤดูน้ำแล้ง

- กรมทรัพยากรน้ำสูบน้ำเพื่อรักษาระบบนิเวศที่ระดับไม่เกินขอบเขตพื้นที่ชาวบ้านใช้ประโยชน์(แปลงสุดท้าย)

- การรักษาระดับน้ำในช่วงฤดูแล้ง สนับสนุนกิจกรรมการใช้น้ำตามการจัดลำดับความสำคัญการใช้น้ำของบึงบอระเพ็ดอย่างมีส่วนร่วมของทุกภาคส่วน ได้แก่ การอุปโภคบริโภค การรักษาระบบนิเวศ การเกษตรกรรม และการท่องเที่ยว ตามลำดับ

- ช่วงฤดูน้ำหลาก

- การรักษาระดับน้ำให้สอดคล้องกับพระราชประสงค์ของรัชกาลที่ 7 เพื่อบำรุงพันธุ์สัตว์น้ำ ด้วยการรักษาระดับน้ำบึงบอระเพ็ดบางช่วงเวลาที่เหมาะสมให้ต่ำกว่าแม่น้ำน่าน เพื่อให้ไข่ปลา/ลูกปลา ได้ไหลเข้าสู่บึงบอระเพ็ด

- การรักษาระดับน้ำในช่วงฤดูน้ำหลากที่ระดับไม่เกินขอบเขตพื้นที่ชาวบ้านใช้ประโยชน์ (แปลงสุดท้าย)

- การใช้มิติทางสังคมมาช่วยสนับสนุนการตัดสินใจในช่วงวิกฤติ เช่น การปิดเปิดประตูน้ำช่วงฤดูเก็บเกี่ยวผลผลิตด้วยคณะกรรมการบริหารจัดการน้ำในบึงบอระเพ็ด เป็นต้น



## 6) การจัดสรรน้ำ

- การจัดสรรน้ำให้กับตำบลที่มีการจดทะเบียนองค์กรผู้ใช้น้ำเท่านั้น
- การแบ่งปันการใช้น้ำในคลองวังนา กับบึงบอระเพ็ด ด้วยการกำหนดจำนวนวันในการใช้น้ำของกลุ่มผู้ใช้น้ำคลองวังนาจำนวน 4 วันต่อสัปดาห์ และปล่อยน้ำลงบึงบอระเพ็ดเต็มศักยภาพจำนวน 3 วันต่อสัปดาห์ (เฉพาะช่วงที่กรมทรัพยากรน้ำสูบน้ำสนับสนุนเท่านั้น)
  - กรณีระดับน้ำลดต่ำลงจนถึงระดับวิกฤติให้หยุดกิจกรรมการใช้น้ำเพื่อการเกษตร คงไว้เพียงกิจกรรมการใช้น้ำเพื่ออุปโภคบริโภคเท่านั้น ซึ่งการดึงน้ำไปใช้ห้ามมีการเปลี่ยนแปลงและปรับปรุงลำคลองในพื้นที่โซน “เขตห้าม”
  - คณะกรรมการบริหารจัดการน้ำสามารถพิจารณาแนวทางจัดสรรน้ำเพิ่มเติมได้ในช่วงวิกฤติ



# 6

## การผลักดันสู่นโยบาย

การผลักดันสู่ระดับนโยบายเพื่อนำไปสู่การปฏิบัติ ที่มีการดำเนินการที่กฎหมายรองรับ และสามารถดำเนินการได้จริงเพราะผ่านการมีส่วนร่วมของทุกภาคส่วนแล้ว ทางโครงการฯ ได้มีการผลักดันผ่าน 2 ช่องทาง และเกิดผลกระทบ ดังนี้

1) การผลักดันผ่านคณะกรรมการบริหารจัดการบึงบอระเพ็ดจังหวัดนครสวรรค์ ข้อเสนอจากโครงการฯ ได้ผลักดันผ่านคณะกรรมการบริหารจัดการบึงบอระเพ็ด จังหวัดนครสวรรค์ ด้วยการนำเสนอต่อคณะกรรมการบริหารจัดการบึงบอระเพ็ด จังหวัดนครสวรรค์ ครั้งที่ 5/2565 วันจันทร์ที่ 14 พฤศจิกายน 2565 ณ ศาลากลางจังหวัดนครสวรรค์ โดยข้อเสนอที่ได้จะเป็นข้อมูลพื้นฐานให้กับหน่วยงานที่เกี่ยวข้องไปดำเนินการในอนาคต

### ผลกระทบที่เกิดขึ้น

- ที่ประชุมได้มีมติแต่งตั้ง “คณะทำงานบริหารจัดการน้ำบึงบอระเพ็ด (น้ำหลาก น้ำแล้ง) จังหวัดนครสวรรค์” ซึ่งสอดคล้องกับข้อเสนอโครงการฯ ที่เสนอให้แต่งตั้งคณะกรรมการบริหารจัดการน้ำในบึงบอระเพ็ด
- กรมธนารักษ์ อยู่ระหว่างดำเนินการออกใบเช่าพื้นที่ของประชาชนในเขตให้และเขตหวง ซึ่งข้อเสนอโครงการฯ จะถูกนำไปบรรจุในข้อกำหนด (เพิ่มเติม) ของแต่ละเขตตามความเหมาะสมในอนาคต
- รูปแบบการบริหารจัดการน้ำของบึงบอระเพ็ดทั้ง 2 ระดับ ได้แก่ ระดับองค์กรผู้ใช้น้ำ และระดับภาพรวมของคณะกรรมการ (คณะทำงานบริหารจัดการน้ำบึงบอระเพ็ด (น้ำหลาก น้ำแล้ง) จังหวัดนครสวรรค์) สามารถเป็นต้นแบบให้กับพื้นที่ชุ่มน้ำอื่นๆได้เนื่องจากเป็นระบบการจัดการในพื้นที่ (ระดับตำบล) ที่เชื่อมโยงไปสู่การตัดสินใจในภาพรวมในรูปแบบคณะทำงานฯ ซึ่งสามารถถ่ายทอดข้อมูลการสื่อสารข้อมูลทั้งสองทาง (บนลงล่าง และล่างขึ้นบน) การเรียนรู้ร่วมกัน และการตัดสินใจอย่างมีส่วนร่วม



การนำเสนอทสรุปของโครงการฯ ต่อคณะกรรมการบริหารจัดการน้ำบึงบอระเพ็ด จังหวัดนครสวรรค์

2) การผลักดันเข้าแผนการอนุรักษ์และคุ้มครองพื้นที่เขตห้ามล่าสัตว์ป่า บึงบอระเพ็ด พระราชบัญญัติสงวนและคุ้มครองสัตว์ป่า พ.ศ.2562 มาตรา 67(2) ซึ่งกรมอุทยานแห่งชาติ สัตว์ป่า และพันธุ์พืช ได้สั่งการให้เขตห้ามล่าสัตว์ป่าและเขตรักษาพันธุ์สัตว์ป่าทั่วประเทศจัดทำแผนการอนุรักษ์และคุ้มครองพื้นที่ ทางเขตห้ามล่าสัตว์ป่าบึงบอระเพ็ดได้นำข้อเสนอจากโครงการการมีส่วนร่วมในการบริหารจัดการน้ำในพื้นที่ชุ่มน้ำบึงบอระเพ็ดของมหาวิทยาลัยมหิดล บรรจุอยู่ในแผนการอนุรักษ์และคุ้มครองพื้นที่เขตห้ามล่าสัตว์ป่าบึงบอระเพ็ด พ.ศ.2565-2568 ในประเด็นการควบคุมกิจกรรมการใช้น้ำที่การใช้น้ำจากบึงบอระเพ็ดจะต้องจัดตั้งกลุ่มผู้ใช้น้ำในแต่ละพื้นที่ รวมถึงการจัดตั้งคณะกรรมการบริหารจัดการประตุน้ำ ที่มีผู้แทนกลุ่มผู้ใช้น้ำ สถาบันการศึกษา และภาคส่วนราชการที่เกี่ยวข้อง

### ผลกระทบที่เกิดขึ้น

- ชาวบ้านรอบบึงบอระเพ็ดได้มีจัดตั้งกลุ่มผู้ใช้น้ำจำนวน 5 ตำบล ได้แก่ ตำบลวังมหากร ตำบลพระนอน ตำบลพนมเศษ ตำบลทับกฤช และตำบลเกรียงไกร โดยอยู่ระหว่างขึ้นทะเบียนองค์กรผู้ใช้น้ำภาคเกษตรกรรมกับสำนักงานทรัพยากรน้ำแห่งชาติ
- การจัดตั้งคณะกรรมการบริหารจัดการประตุน้ำ คณะกรรมการบริหารจัดการบึงบอระเพ็ดจังหวัดนครสวรรค์ ได้แต่งตั้งกรรมการชุดดังกล่าวภายใต้ชื่อ “คณะทำงานบริหารจัดการน้ำบึงบอระเพ็ด(น้ำหลากน้ำแล้ง)จังหวัดนครสวรรค์” ซึ่งเป็นชื่อใหม่ที่มีบทบาทหน้าที่ตามที่โครงการฯ ได้เสนอไว้





- ข้อกำหนดที่ถูกรับรองอยู่ในแผนการอนุรักษ์และคุ้มครองพื้นที่เขตห้ามล่าสัตว์ป่าบึงบอระเพ็ด ทำให้ชาวบ้านสามารถใช้น้ำได้อย่างถูกต้องตามกฎหมายและอยู่บนความพอดีที่การใช้ประโยชน์ของประชาชนไม่ส่งผลกระทบต่อระบบนิเวศ



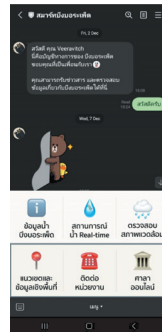
แผนการอนุรักษ์และคุ้มครองพื้นที่เขตห้ามล่าสัตว์ป่าบึงบอระเพ็ด พ.ศ.2565-2568



# 7

## ระบบการสื่อสาร Smart บึงบอระเพ็ด

การสื่อสารที่ทำให้คนในบึงบอระเพ็ดได้เข้าถึงข้อมูลด้านทรัพยากรน้ำ สภาพภูมิอากาศ ฐานข้อมูลเชิงพื้นที่ และข้อมูลอื่น ๆ ที่สำคัญ เพื่อประกอบการตัดสินใจของทุกภาคส่วนในการประกอบอาชีพ การบริหารจัดการน้ำ และการสื่อสารที่เชื่อมโยงกันระหว่างภาครัฐและประชาชน ซึ่งเป็นระบบการสื่อสารผ่านระบบไลน์ ชื่อ “Smart บึงบอระเพ็ด” ที่สามารถเข้าถึงได้ตั้ง QR code ด้านล่างนี้



# 8

## ประโยชน์ที่ได้รับ

- เกิดการจัดสรรน้ำที่เกิดความสมดุลกันระหว่างระบบนิเวศกับการใช้ประโยชน์ของมนุษย์
- ทุกภาคส่วนเกิดความเข้าใจ เห็นความสำคัญ จนเกิดการยอมรับ และนำไปสู่การปฏิบัติได้
- การผลักดันสู่นโยบายการใช้น้ำในเขต “ให้ หวง ห้าม” และสอดคล้องกับกฎหมายที่เกี่ยวข้อง
- องค์กรผู้ใช้น้ำในระดับพื้นที่ ทำให้ชาวบ้านได้รวมกลุ่มเพื่อสร้างความเข้มแข็งเรียนรู้ข้อมูล แลกเปลี่ยนเรียนรู้ และใช้น้ำได้อย่างถูกต้องตามกฎหมาย
- ระบบการบริหารจัดการน้ำในบึงบอระเพ็ดจากการมีส่วนร่วมของทุกภาคส่วน เป็นต้นแบบให้กับพื้นที่อื่น ๆ ที่มีบริบทคล้ายคลึงกับบึงบอระเพ็ด
- ทุกคนสามารถเข้าถึงฐานข้อมูลระบบ Line Official เพื่อใช้ประโยชน์และนำไปสู่การปฏิบัติได้





## 9

## ภาคีเครือข่ายบึงบอระเพ็ด



ภาคีเครือข่ายการทำงานร่วมกันในพื้นที่บึงบอระเพ็ด ประกอบไปด้วย หน่วยงานภาครัฐ ภาคเอกชน และภาคประชาชน ที่มีส่วนร่วมในการระดมความคิดเห็น การเก็บข้อมูล และการเรียนรู้ข้อมูลร่วมกัน เพื่อให้ได้ข้อสรุปด้านการบริหารจัดการน้ำอย่างมีส่วนร่วม ซึ่งประกอบไปด้วยภาคส่วนต่างๆ ดังนี้

- 1) เขตห้ามล่าสัตว์ป่าบึงบอระเพ็ด
- 2) สำนักงานประมงจังหวัดนครสวรรค์
- 3) สำนักงานธนารักษ์พื้นที่นครสวรรค์
- 4) โครงการชลประทานนครสวรรค์
- 5) ส่วนการจัดสรรน้ำที่ 3 นครสวรรค์ กรมทรัพยากรน้ำ
- 6) สำนักงานจังหวัดนครสวรรค์
- 7) สำนักงานทรัพยากรธรรมชาติและสิ่งแวดล้อมจังหวัดนครสวรรค์
- 8) สำนักงานสิ่งแวดล้อมและควบคุมมลพิษที่ 4
- 9) ศูนย์วิจัยและพัฒนาประมงน้ำจืดนครสวรรค์
- 10) หน่วยขุดลอกและกำจัดวัชพืชบึงบอระเพ็ด จังหวัดนครสวรรค์

- 11) หน่วยป้องกันและปราบปรามประมงน้ำจืดบึงบอระเพ็ด  
(นครสวรรค์)
- 12) ศูนย์ศึกษาธรรมชาติและสัตว์ป่าบึงบอระเพ็ด
- 13) สถานีวิจัยสัตว์ป่าบึงบอระเพ็ด
- 14) สำนักงานเกษตรจังหวัดนครสวรรค์
- 15) สำนักงานเกษตรและสหกรณ์จังหวัดนครสวรรค์
- 16) สภาเกษตรกรจังหวัดนครสวรรค์
- 17) องค์การบริหารส่วนจังหวัดนครสวรรค์
- 18) องค์การบริหารส่วนตำบลในเขตบึงบอระเพ็ดจำนวน 7 แห่ง  
(ตำบลพระนอน ตำบลวังมหากร ตำบลพนมเศษ ตำบลทับกฤช  
ตำบลเกรียงไกร ตำบลแควใหญ่ และตำบลหนองปลิง)
- 19) องค์การบริหารส่วนตำบลในเขตบึงบอระเพ็ดจำนวน 6 แห่ง  
(ตำบลพนมรอก ตำบลวังใหญ่ ตำบลไผ่สิงห์ ตำบลหัวถนน  
ตำบลสายลำโพง ตำบลนครสวรรค์ออก)
- 20) ผู้ประกอบการเรือนำเที่ยว
- 21) ชาวบ้านรอบบึงบอระเพ็ด
- 22) โครงการจัดตั้งวิทยาเขตนครสวรรค์ มหาวิทยาลัยมหิดล  
(ผู้ประสานงานเครือข่าย)















ศูนย์วิจัยและบริการวิชาการ  
โครงการจัดตั้งวิทยาเขตนครสวรรค์ มหาวิทยาลัยมหิดล