



งานแพทย์แผนจีน ศูนย์การแพทย์มหิดลบำรุงรักษ์ จังหวัดนครสวรรค์

Traditional Chinese Medicine Department

Mahidol Bumrungrak Nakhonsawan Medical Center

ระเบียบปฏิบัติ เรื่อง ขั้นตอนรับผู้ป่วยเข้ารับบริการแพทย์แผนจีน

รหัสเอกสาร : WP-MNS-TCM-001/2563	แก้ไขครั้งที่ : 0	หน้าที่ : 1 / 11
งานแพทย์แผนจีน	วันที่ประกาศใช้ : 1 ธันวาคม 2563	ฉบับที่ : 1
ผู้จัดทำ : หัวหน้าฝ่ายแพทย์ทางเลือก	ผู้ตรวจสอบ:หัวหน้าฝ่ายแพทย์ทางเลือก	ผู้อนุมัติ : ผู้อำนวยการศูนย์การแพทย์มหิดลบำรุงรักษ์ฯ

ขั้นตอนรับผู้ป่วยเข้ารับบริการแพทย์แผนจีน

WP-MNS-TCM-001/2563

ผู้จัดทำ

(นายธนต์เทพ เตระทวีตุลย์)

ตำแหน่ง

หัวหน้าฝ่ายแพทย์ทางเลือก

ผู้ตรวจสอบ

ตำแหน่ง

หัวหน้าฝ่ายแพทย์ทางเลือก

ผู้อนุมัติ

(นายแพทย์เชิดเกียรติ เต็มเกษมสานต์)

ตำแหน่ง ผู้อำนวยการศูนย์การแพทย์มหิดลบำรุงรักษ์

จังหวัดนครสวรรค์

สถานะเอกสาร

ควบคุม

ไม่ควบคุม

สำเนาฉบับที่ 1



งานแพทย์แผนจีน ศูนย์การแพทย์มหิดลบำรุงรักษ์ จังหวัดนครสวรรค์

Traditional Chinese Medicine Department

Mahidol Bumrungrak Nakhonsawan Medical Center

ระเบียบปฏิบัติ เรื่อง ขั้นตอนรับผู้ป่วยเข้ารับบริการแพทย์แผนจีน

รหัสเอกสาร : WP-MNS-TCM-001/2563	แก้ไขครั้งที่ : 0	หน้าที่ : 2 /11
งานแพทย์แผนจีน	วันที่ประกาศใช้ : 1 ธันวาคม 2563	ฉบับที่ : 1
ผู้จัดทำ : หัวหน้าฝ่ายแพทย์ทางเลือก	ผู้ตรวจสอบ:หัวหน้าฝ่ายแพทย์ทางเลือก	ผู้อนุมัติ : ผู้อำนวยการศูนย์การแพทย์มหิดลบำรุงรักษ์ฯ

บันทึกการประกาศใช้

ครั้งที่	วัน/เดือน/ปี	รายละเอียด
1	1 ธันวาคม 2563	ประกาศใช้เอกสารฉบับที่ 1

บันทึกการแก้ไข/ทบทวนเอกสาร

แก้ไขครั้งที่	วัน/เดือน/ปี	หน้าที่	รายละเอียดการแก้ไข/ทบทวน	ผู้แก้ไข/ทบทวน

เอกสารควบคุม : ไม่ให้คัดลอกสำเนา เปลี่ยนแปลงหรือแจกจ่าย โดยไม่ได้รับอนุญาตจากผู้รับผิดชอบ



งานแพทย์แผนจีน ศูนย์การแพทย์มหิดลบำรุงรักษ์ จังหวัดนครสวรรค์

Traditional Chinese Medicine Department

Mahidol Bumrungrak Nakhonsawan Medical Center

ระเบียบปฏิบัติ เรื่อง ขั้นตอนรับผู้ป่วยเข้ารับบริการแพทย์แผนจีน

รหัสเอกสาร : WP-MNS-TCM-001/2563	แก้ไขครั้งที่ : 0	หน้าที่ : 3 /11
งานแพทย์แผนจีน	วันที่ประกาศใช้ : 1 ธันวาคม 2563	ฉบับที่ : 1
ผู้จัดทำ : หัวหน้าฝ่ายแพทย์ทางเลือก	ผู้ตรวจสอบ:หัวหน้าฝ่ายแพทย์ทางเลือก	ผู้อนุมัติ : ผู้อำนวยการศูนย์การแพทย์มหิดลบำรุงรักษ์ฯ

สารบัญ

เรื่อง	หน้า
1. วัตถุประสงค์ (Purpose)	4
2. การใช้งาน (Application)	4
3. เอกสารอ้างอิง (Reference)	4
4. คำจำกัดความ (Terminology and abbreviation)	4
5. ความรับผิดชอบ (Responsibility)	6
6. ขั้นตอนการปฏิบัติงาน (Procedure)	7
7. มาตรฐานการปฏิบัติงาน (Standard procedure)	11
8. ภาคผนวก (Appendix)	11



งานแพทย์แผนจีน ศูนย์การแพทย์มหิดลบำรุงรักษ์ จังหวัดนครสวรรค์

Traditional Chinese Medicine Department

Mahidol Bumrungrak Nakhonsawan Medical Center

ระเบียบปฏิบัติ เรื่อง ขั้นตอนรับผู้ป่วยเข้ารับบริการแพทย์แผนจีน

รหัสเอกสาร : WP-MNS-TCM-001/2563	แก้ไขครั้งที่ : 0	หน้าที่ : 4 /11
งานแพทย์แผนจีน	วันที่ประกาศใช้ : 1 ธันวาคม 2563	ฉบับที่ : 1
ผู้จัดทำ : หัวหน้าฝ่ายแพทย์ทางเลือก	ผู้ตรวจสอบ:หัวหน้าฝ่ายแพทย์ทางเลือก	ผู้อนุมัติ : ผู้อำนวยการศูนย์การแพทย์มหิดลบำรุงรักษ์ฯ

1. วัตถุประสงค์ (Purpose)

1.1 เพื่อเป็นแนวทางปฏิบัติเมื่อมีผู้ป่วยเข้ารับบริการบริการแพทย์แผนจีนในศูนย์การแพทย์มหิดลบำรุงรักษ์ จังหวัดนครสวรรค์ให้เป็นไปด้วยความเหมาะสมเรียบร้อยปฏิบัติได้ถูกต้องเป็นไปในแนวทางเดียวกัน

1.2 เพื่อให้ผู้ปฏิบัติงาน และผู้ที่เกี่ยวข้องกับกระบวนการบริการมีความรู้ความเข้าใจ และใช้เป็นแนวทางในการปฏิบัติงานได้อย่างถูกต้อง ชัดเจน เกิดประสิทธิภาพในการให้บริการ

1.3 เพื่อใช้ติดตามปัญหา อุปสรรค ความเสี่ยงในกระบวนการบริการงานแพทย์แผนจีน และขั้นตอนในการปฏิบัติงานในศูนย์การแพทย์มหิดลบำรุงรักษ์ จังหวัดนครสวรรค์ได้

2. การใช้งาน (Application)

ใช้ในการให้บริการแพทย์แผนจีนของศูนย์การแพทย์มหิดลบำรุงรักษ์ จังหวัดนครสวรรค์ ผู้ปฏิบัติงานและผู้ที่เกี่ยวข้องในกระบวนการปฏิบัติงานได้ถูกต้อง

3. เอกสารอ้างอิง (reference)

-

4. คำจำกัดความ (Terminology and Abbreviation)

4.1 ผู้ป่วยใหม่ หมายถึง ผู้รับบริการที่เข้ามาใช้บริการที่ศูนย์การแพทย์มหิดลบำรุงรักษ์ จังหวัดนครสวรรค์เป็นครั้งแรก ยังไม่มีข้อมูลอยู่ในระบบสารสนเทศ ของศูนย์การแพทย์มหิดลบำรุงรักษ์ จังหวัดนครสวรรค์

4.2 ผู้ป่วยเก่า หมายถึง ผู้รับบริการที่เคยมาใช้บริการ มีข้อมูลอยู่ในระบบสารสนเทศของศูนย์การแพทย์มหิดลบำรุงรักษ์ จังหวัดนครสวรรค์แล้ว

เอกสารควบคุม : ไม่ให้คัดลอกสำเนา เปลี่ยนแปลงหรือแจกจ่าย โดยไม่ได้รับอนุญาตจากผู้รับผิดชอบ



งานแพทย์แผนจีน ศูนย์การแพทย์มหิดลบำรุงรักษ์ จังหวัดนครสวรรค์

Traditional Chinese Medicine Department

Mahidol Bumrungrak Nakhonsawan Medical Center

ระเบียบปฏิบัติ เรื่อง ขั้นตอนรับผู้ป่วยเข้ารับบริการแพทย์แผนจีน

รหัสเอกสาร : WP-MNS-TCM-001/2563	แก้ไขครั้งที่ : 0	หน้าที่ : 5 /11
งานแพทย์แผนจีน	วันที่ประกาศใช้ : 1 ธันวาคม 2563	ฉบับที่ : 1
ผู้จัดทำ : หัวหน้าฝ่ายแพทย์ทางเลือก	ผู้ตรวจสอบ:หัวหน้าฝ่ายแพทย์ทางเลือก	ผู้อนุมัติ : ผู้อำนวยการศูนย์การแพทย์มหิดลบำรุงรักษ์ฯ

4.3 เวนแปล หมายถึง จุดบริการรถเข็นนั่ง (Wheelchair) รถเข็นนอน (Stretcher) และช่วยเข็นสำหรับ ผู้รับบริการที่มีปัญหาการเคลื่อนไหวร่างกาย

4.4 ลงทะเบียนและตรวจสอบสิทธิ์ หมายถึง จุดให้บริการสอบถามข้อมูลการให้บริการ การรักษา ตอบข้อซักถามผู้รับบริการ ลงข้อมูล บันทึกข้อมูลผู้รับบริการรายใหม่/รายเก่าลงในระบบ HoSXP OPD Card และตรวจสอบสิทธิ์การรักษาพยาบาล

4.5 จุดคัดกรอง ซักประวัติ หมายถึง จุดการสอบถามปัญหา ความผิดปกติของผู้ป่วยที่นำมาพบแพทย์ จำแนกประเภทผู้ป่วยเพื่อพบแพทย์ และวัดสัญญาณชีพได้แก่ วัดความดัน อุณหภูมิร่างกาย O2 Sat น้ำหนัก ส่วนสูง ประวัติการแพ้ยาต่างๆ เป็นต้น โดยพยาบาลวิชาชีพและผู้ช่วยพยาบาล

4.6 ห้องตรวจแพทย์แผนจีน หมายถึง จุดที่แพทย์ทำหน้าที่วินิจฉัย รักษาผู้เข้ารับบริการ ให้คำแนะนำต่างๆ

4.7 ห้องยาแพทย์ทางเลือก หมายถึง จุดให้บริการจ่ายยาสมุนไพรทั้งไทยและจีน รวมไปถึงให้คำแนะนำการใช้ยาสมุนไพรต่างๆ

4.8 ห้องการเงิน หมายถึง จุดให้บริการรับชำระเงิน ออกใบเสร็จ ออกใบแจ้งหนี้ของผู้ป่วยของโรงพยาบาล อย่างมีประสิทธิภาพ ถูกต้อง เรียบร้อย และรวดเร็ว เพื่อความพึงพอใจของผู้รับบริการ

4.9 อาการเจ็บป่วยเรื้อรัง หมายถึง ผู้เข้ารับบริการที่มีอาการดังต่อไปนี้

- 4.9.1. อาการหมดสติ ไม่รู้สึกตัว ไม่หายใจ
- 4.9.2. หายใจเร็ว หอบเหนื่อยรุนแรง หายใจมีเสียงติดขัด
- 4.9.3. เจ็บหน้าอกเฉียบพลัน รุนแรง
- 4.9.4. ซึ่มลง เหงื่อแตก ตัวเย็น หน้าซีด
- 4.9.5. แขนขาอ่อนแรงครึ่งซีก พูดไม่ชัด เฉียบพลัน
- 4.9.6. อาการเจ็บปวดรุนแรง

4.10 สัญญาณชีพผิดปกติที่อาจจะเป็นอันตราย หมายถึง ผู้เข้ารับบริการที่มีอาการดังต่อไปนี้

- อุณหภูมิร่างกาย $\leq 36^{\circ}\text{C}$ หรือ $\geq 38^{\circ}\text{C}$
- ชีพจร ≤ 40 bpm หรือ ≥ 150 bpm
- การหายใจ ≤ 10 ครั้ง/min หรือ ≥ 30 ครั้ง/min
- ความดันโลหิต $\geq \leq 90 / 60$ mmHg หรือ $180 / 110$ mmHg
- O₂ Sat ≤ 90 %

เอกสารควบคุม : ไม่ให้คัดลอกสำเนา เปลี่ยนแปลงหรือแจกจ่าย โดยไม่ได้รับอนุญาตจากผู้รับผิดชอบ



งานแพทย์แผนจีน ศูนย์การแพทย์มหิดลบำรุงรักษ์ จังหวัดนครสวรรค์

Traditional Chinese Medicine Department

Mahidol Bumrungrak Nakhonsawan Medical Center

ระเบียบปฏิบัติ เรื่อง ขั้นตอนรับผู้ป่วยเข้ารับบริการแพทย์แผนจีน

รหัสเอกสาร : WP-MNS-TCM-001/2563	แก้ไขครั้งที่ : 0	หน้าที่ : 6 / 11
งานแพทย์แผนจีน	วันที่ประกาศใช้ : 1 ธันวาคม 2563	ฉบับที่ : 1
ผู้จัดทำ : หัวหน้าฝ่ายแพทย์ทางเลือก	ผู้ตรวจสอบ:หัวหน้าฝ่ายแพทย์ทางเลือก	ผู้อนุมัติ : ผู้อำนวยการศูนย์การแพทย์มหิดลบำรุงรักษ์ฯ

COPD ≤ 88 %

4.11 อาการเจ็บป่วยไม่เรื้อรังด่วน หมายถึง อาการเจ็บป่วยร่วม ที่ไม่เข้ากับอาการเจ็บป่วยเรื้อรังด่วน และสามารถ
รอตรวจรับการรักษาตามลำดับขั้นตอนปกติได้

สัญญาณชีพที่แพทย์แผนจีนนับเป็นข้อควรระวังของการรักษาด้วยการฝังเข็ม คือ

- | | | |
|---------------------------|----------------|-----------------------|
| 4.10.1 อุณหภูมิร่างกาย | ≤ 36°C | หรือ ≥ 37.5°C |
| 4.10.2 ชีพจร | ≤ 50 bpm | หรือ ≥ 120 bpm |
| 4.10.3 การหายใจ | ≤ 16 ครั้ง/min | หรือ ≥ 26 ครั้ง/min |
| 4.10.4 ความดันโลหิต | ≤ 90 / 60 | หรือ ≥ 160 / 100 mmHg |
| 4.10.5 O ₂ Sat | ≤ 95 % | |

COPD ≤ 90 %

5. ความรับผิดชอบ

จุดบริการ/งานบริการ	ผู้รับผิดชอบ
เวรเปล	พนักงานเปล
ลงทะเบียนและตรวจสอบสิทธิ์	เจ้าหน้าที่เวชระเบียน
จุดคัดกรอง ชักประวัติ	พยาบาลและผู้ช่วยพยาบาล
ห้องตรวจแพทย์แผนจีน	แพทย์แผนจีน/แพทย์
ห้องยาแพทย์ทางเลือก	แพทย์แผนจีน/แพทย์แผนไทยประยุกต์
ห้องการเงิน	เจ้าหน้าที่การเงินและบัญชี

เอกสารควบคุม : ไม่ให้คัดลอกสำเนา เปลี่ยนแปลงหรือแจกจ่าย โดยไม่ได้รับอนุญาตจากผู้รับผิดชอบ



งานแพทย์แผนจีน ศูนย์การแพทย์มหิดลบำรุงรักษ์ จังหวัดนครสวรรค์

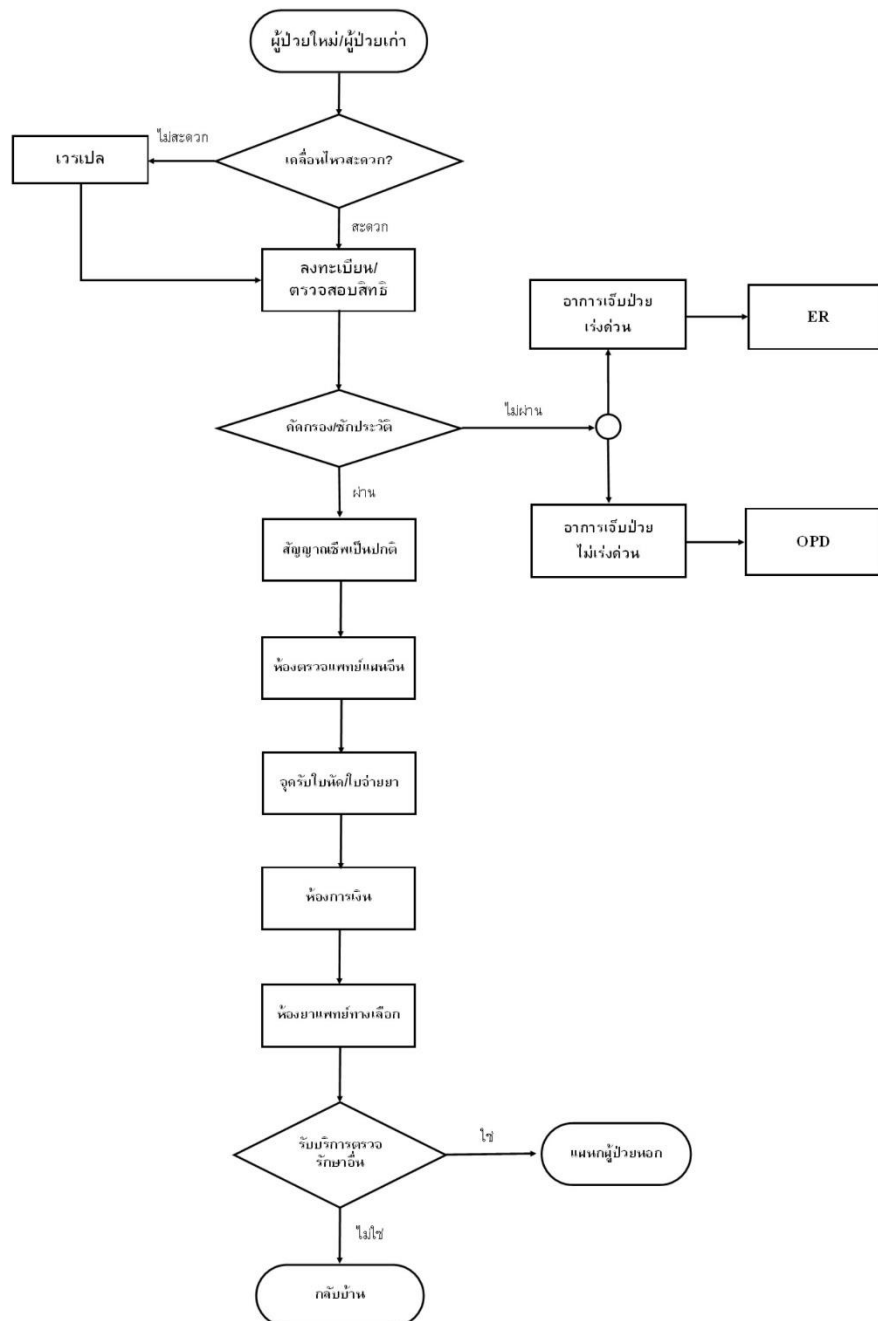
Traditional Chinese Medicine Department

Mahidol Bumrungrak Nakhonsawan Medical Center

ระเบียบปฏิบัติ เรื่อง ขั้นตอนรับผู้ป่วยเข้ารับบริการแพทย์แผนจีน

รหัสเอกสาร : WP-MNS-TCM-001/2563	แก้ไขครั้งที่ : 0	หน้าที่ : 7 /11
งานแพทย์แผนจีน	วันที่ประกาศใช้ : 1 ธันวาคม 2563	ฉบับที่ : 1
ผู้จัดทำ : หัวหน้าฝ่ายแพทย์ทางเลือก	ผู้ตรวจสอบ:หัวหน้าฝ่ายแพทย์ทางเลือก	ผู้อนุมัติ : ผู้อำนวยการศูนย์การแพทย์มหิดลบำรุงรักษ์ฯ

6. ขั้นตอนการปฏิบัติ (Procedure)



เอกสารควบคุม : ไม่ให้คัดลอกสำเนา เปลี่ยนแปลงหรือแจกจ่าย โดยไม่ได้รับอนุญาตจากผู้รับผิดชอบ



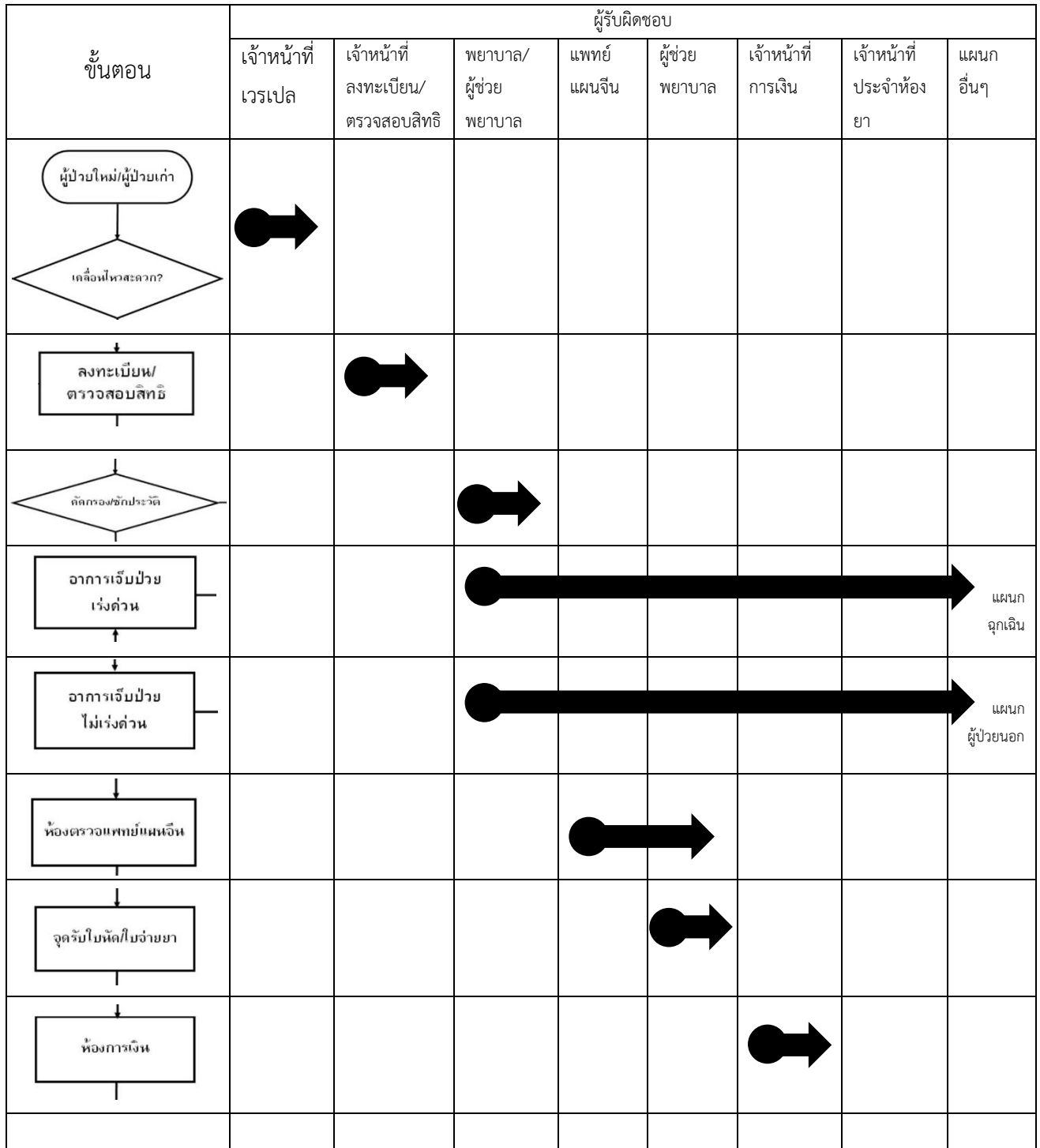
งานแพทย์แผนจีน ศูนย์การแพทย์มหิดลบำรุงรักษ์ จังหวัดนครสวรรค์

Traditional Chinese Medicine Department

Mahidol Bumrungrak Nakhonsawan Medical Center

ระเบียบปฏิบัติ เรื่อง ขั้นตอนรับผู้ป่วยเข้ารับบริการแพทย์แผนจีน

รหัสเอกสาร : WP-MNS-TCM-001/2563	แก้ไขครั้งที่ : 0	หน้าที่ : 8 / 11
งานแพทย์แผนจีน	วันที่ประกาศใช้ : 1 ธันวาคม 2563	ฉบับที่ : 1
ผู้จัดทำ : หัวหน้าฝ่ายแพทย์ทางเลือก	ผู้ตรวจสอบ:หัวหน้าฝ่ายแพทย์ทางเลือก	ผู้อนุมัติ : ผู้อำนวยการศูนย์การแพทย์มหิดลบำรุงรักษ์ฯ



เอกสารควบคุม : ไม่ให้คัดลอกสำเนา เปลี่ยนแปลงหรือแจกจ่าย โดยไม่ได้รับอนุญาตจากผู้รับผิดชอบ



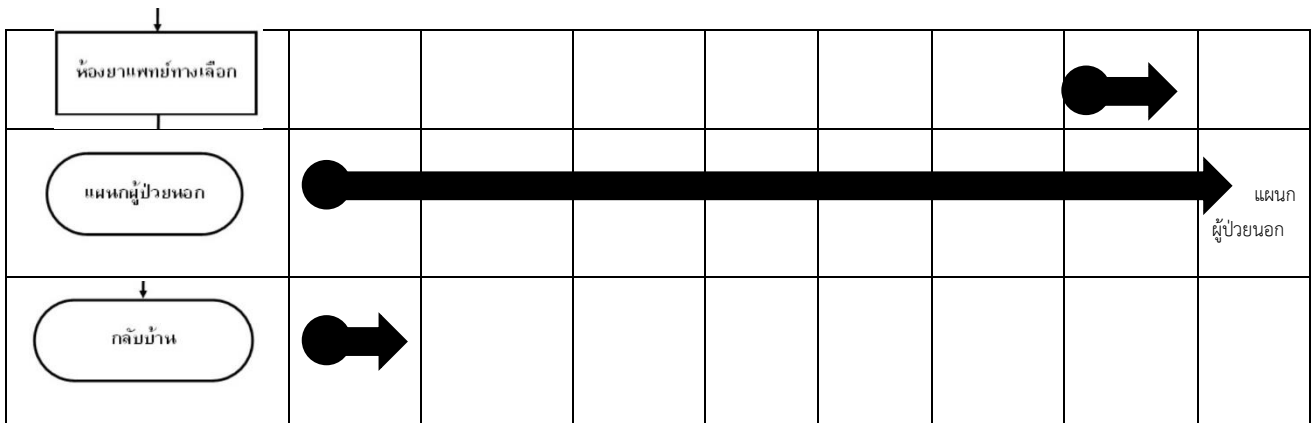
งานแพทย์แผนจีน ศูนย์การแพทย์มหิดลบำรุงรักษ์ จังหวัดนครสวรรค์

Traditional Chinese Medicine Department

Mahidol Bumrungrak Nakhonsawan Medical Center

ระเบียบปฏิบัติ เรื่อง ขั้นตอนรับผู้ป่วยเข้ารับบริการแพทย์แผนจีน

รหัสเอกสาร : WP-MNS-TCM-001/2563	แก้ไขครั้งที่ : 0	หน้าที่ : 9 /11
งานแพทย์แผนจีน	วันที่ประกาศใช้ : 1 ธันวาคม 2563	ฉบับที่ : 1
ผู้จัดทำ : หัวหน้าฝ่ายแพทย์ทางเลือก	ผู้ตรวจสอบ:หัวหน้าฝ่ายแพทย์ทางเลือก	ผู้อนุมัติ : ผู้อำนวยการศูนย์การแพทย์มหิดลบำรุงรักษ์ฯ



6.1 เวนแปล

- 6.1.1 ประเมินผู้รับบริการว่าจะต้องใช้รถเข็นนั่ง รถเข็นนอนหรือไม่ หรือช่วยเข็นในกรณีที่มีผู้ป่วยมีรถเข็นมาจากบ้าน
- 6.1.2 ช่วยเข็นผู้รับบริการและแนะนำญาติไปยังจุดต่อไป
- 6.1.3 ช่วยเข็นรถผู้รับบริการ ช่วยเคลื่อนย้ายผู้รับบริการขึ้นรถกลับบ้านหลังจากเสร็จสิ้นการรับบริการ

6.2 เจ้าหน้าที่ลงทะเบียน/ตรวจสอบสิทธิ

- 6.2.1 กรณีผู้รับบริการรายใหม่ ให้ทำการบันทึกประวัติ ข้อมูลต่างๆของผู้รับบริการลงในระบบ HosXP อย่างครบถ้วน (ข้อมูลตามรูปแบบของระบบที่ให้กรอกและรูปถ่ายผู้รับบริการ) พร้อมทั้งจัดทำแฟ้มเวชระเบียนขึ้นใหม่ (OPD Card) และส่งต่อรายชื่อผู้รับบริการไปยังแผนกที่เข้ารับบริการ
- 6.2.2 กรณีผู้ป่วยเก่า ตรวจสอบข้อมูลให้เป็นปัจจุบัน ส่งต่อรายชื่อผู้รับบริการไปยังแผนกที่เข้ารับบริการ (กรณี Walk-in และมีใบนัด)
- 6.2.3 ตรวจสอบสิทธิการรักษาพยาบาล
- 6.2.4 นำเข้า จัดเก็บ ดูแลรักษาแฟ้มเวชระเบียน

6.3 คัดกรองซักประวัติ

- 6.3.1 ประเมินอาการ สภาวะผู้ป่วยก่อนพบแพทย์

เอกสารควบคุม : ไม่ให้คัดลอกสำเนา เปลี่ยนแปลงหรือแจกจ่าย โดยไม่ได้รับอนุญาตจากผู้รับผิดชอบ



งานแพทย์แผนจีน ศูนย์การแพทย์มหิดลบำรุงรักษ์ จังหวัดนครสวรรค์

Traditional Chinese Medicine Department

Mahidol Bumrungrak Nakhonsawan Medical Center

ระเบียบปฏิบัติ เรื่อง ขั้นตอนรับผู้ป่วยเข้ารับบริการแพทย์แผนจีน

รหัสเอกสาร : WP-MNS-TCM-001/2563	แก้ไขครั้งที่ : 0	หน้าที่ : 10 /11
งานแพทย์แผนจีน	วันที่ประกาศใช้ : 1 ธันวาคม 2563	ฉบับที่ : 1
ผู้จัดทำ : หัวหน้าฝ่ายแพทย์ทางเลือก	ผู้ตรวจสอบ:หัวหน้าฝ่ายแพทย์ทางเลือก	ผู้อนุมัติ : ผู้อำนวยการศูนย์การแพทย์มหิดลบำรุงรักษ์ฯ

6.3.2 วัดสัญญาณชีพ ชั่งน้ำหนัก วัดส่วนสูง

6.3.3 ชักประวัติ อาการที่มาพบแพทย์

6.3.4 บันทึกอาการ การชักประวัติ สัญญาณชีพและข้อมูลของผู้ป่วยที่จำเป็นลงในระบบ HosXP

6.3.5 จัดลำดับคิวผู้ป่วยเพื่อเข้าพบแพทย์

6.4 ห้องตรวจแพทย์แผนจีน

6.4.1 แพทย์ตรวจวินิจฉัย สั่งการรักษา ทำหัตถการ ผิงเข็ม นวดทุยหนา ครอบแก้ว สั่งยา และให้คำแนะนำ

6.5 จุดรับใบนัดและใบสั่งยา

6.5.1 ออกใบนัดตรวจครั้งถัดไป แนะนำการเตรียมตัวก่อนเข้ารับบริการ การให้คำแนะนำ

6.5.2 รับใบจ่ายยา ตรวจสอบความถูกต้องของรายการยา

6.6 ห้องยาแพทย์ทางเลือก

6.6.1 ตรวจสอบชื่อผู้ป่วย รายการยา

6.6.2 จัดยาเพื่อเตรียมจ่าย

6.6.1 ตรวจสอบผู้ป่วยว่าชำระเงินเรียบร้อยแล้ว

6.6.2 จ่ายยาพร้อมให้คำแนะนำในการใช้ยา

6.7 ห้องการเงิน

6.7.1 ตรวจสอบรายการค่าใช้จ่ายแต่ละรายการ ราคารวมในใบสั่งยา

6.7.2 แจ้งราคาค่าบริการให้ผู้ป่วยทราบ

6.7.3 ออกใบเสร็จรับเงิน ทอนเงิน ชำระด้วยบัตรเดบิต/เครดิต/QR Code

6.8 แผนกผู้ป่วยนอก

เอกสารควบคุม : ไม่ให้คัดลอกสำเนา เปลี่ยนแปลงหรือแจกจ่าย โดยไม่ได้รับอนุญาตจากผู้รับผิดชอบ



งานแพทย์แผนจีน ศูนย์การแพทย์มหิดลบำรุงรักษ์ จังหวัดนครสวรรค์

Traditional Chinese Medicine Department

Mahidol Bumrungrak Nakhonsawan Medical Center

ระเบียบปฏิบัติ เรื่อง ขั้นตอนรับผู้ป่วยเข้ารับบริการแพทย์แผนจีน

รหัสเอกสาร : WP-MNS-TCM-001/2563	แก้ไขครั้งที่ : 0	หน้าที่ : 11 /11
งานแพทย์แผนจีน	วันที่ประกาศใช้ : 1 ธันวาคม 2563	ฉบับที่ : 1
ผู้จัดทำ : หัวหน้าฝ่ายแพทย์ทางเลือก	ผู้ตรวจสอบ:หัวหน้าฝ่ายแพทย์ทางเลือก	ผู้อนุมัติ : ผู้อำนวยการศูนย์การแพทย์มหิดลบำรุงรักษ์ฯ

6.8.1 ผู้รับบริการมีความสนใจจะเข้ารับบริการในส่วนของแพทย์แผนปัจจุบันเพิ่มเติม โดยแนะนำไปยังอาคารผู้ป่วยนอก

6.8.2 ผู้เข้ารับบริการที่มีอาการเจ็บป่วยเร่งด่วน ดำเนินการประสานตามขั้นตอน และจะถูกส่งต่อไปตรวจรักษาที่แผนกฉุกเฉิน

6.8.3 ผู้เข้ารับบริการที่มีอาการเจ็บป่วยไม่เร่งด่วน จะถูกส่งต่อไปตรวจรักษาที่แผนกผู้ป่วยนอกเพื่อประเมินอาการอย่างละเอียด

7. มาตรฐานการปฏิบัติงาน (Standard Procedure)

- 7.1 วิธีปฏิบัติงานการคัดกรองผู้ป่วย
- 7.2 วิธีปฏิบัติงานการประเมินผู้ป่วยและการพยาบาลเบื้องต้น
- 7.3 แนวทางการดูแลผู้ป่วย (CPG)
- 7.4 วิธีปฏิบัติงานการบันทึกข้อมูลในเวชระเบียน
- 7.5 มาตรฐานการปฏิบัติงานแพทย์แผนจีน
- 7.6 แนวทางการให้ยา

8. ภาคผนวก (Appendix)